

Årsberättelse 2019/2020

Kretsmöten 2021

Kl. 17.00 Information nötköttsproduktion

Kl. 18.30 Mat serveras

Kl. 19.00 Formella förhandlingar

Kl. 19.30 Gemensam information mjölk- och nötköttsproduktion

Kl. 20.30 Information mjölkproduktion

Krets 4, Klippan onsdagen den 13/1 (preliminärt)

Hotell Erikslund, Åstorpsvägen 15, Ängelholm

Krets 3, Vinslöv torsdagen den 14/1 (preliminärt)

Hushållningssällskapet, Skepparslövsvägen 258, Kristianstad

Krets 2, Tomelilla, måndagen den 18/1 (preliminärt)

Tranegården, Skåne Tranås, Tomelilla

Krets 1, Hörby, tisdagen den 19/1 (preliminärt)

Skånesemin, Råby 2003, Hörby

Till följd av nuvarande situation och smittspridning av Covid-19 är alla datum för kretsmöten och föreningsstämma preliminära. Vi kommer att skicka ut kompletterade information så fort mötesdatum är fastställda definitivt.

Så här många fullmäktige kan varje krets välja

Varje krets har vid 2021-års kretsmöte rätt att välja fullmäktigeledamöter enligt den här sammanställningen.

<u>Krets</u>	<u>Nr</u>	<u>Ant.medl.</u>	<u>Fullm.</u>
Hörby	1	225	7
Tomelilla	2	165	5
Vinslöv	3	208	7
Klippan	4	162	6
Summa		760	25

Föredragningslista kretsmöten

1. Kretsmötet öppnas
2. Val av ordförande
3. Fastställande av föredragningslista
4. Anmälan om styrelsens val av protokollförare
5. Val av två personer att tillsammans med ordföranden justera mötets protokoll
6. Justering av röstlängd, upprop
7. Fråga om kretsmötet utlysts i behörig ordning
8.
 - a. Val av ordinarie fullmäktigeledamöter
 - b. Val av suppleanter
 - c. Val av sammankallande i kretsen
9.
 - a. Val av ledamöter för föreningsstämmans valberedning
 - b. Val av suppleanter för föreningsstämmans valberedning
10.
 - a. Val av ordinarie ledamöter till kretsens valberedning
 - b. Val av sammankallande till kretsens valberedning
11. Överläggningar angående styrelsens redovisningshandlingar för verksamhetsåret 2019-09-01—2020-08-31.
12. Övriga frågor
13. Avtackning
14. Mötet avslutas

Eventuella avsägelser skall vara respektive valberedning tillhanda senast en månad före berört mötes hållande.

Ordinarie föreningsstämma 2021 (preliminärt)

Torsdagen den 11 februari på Bjärsjölagårds Slott, Sjöbo

God Jul och Gott Nytt År!

Från oss alla till er alla!



Innehåll

Kretsmöten och stämma	2
Innehållsförteckning	3
Ordförandens och VDs kommentar	4
IT projekt	5
KAP	6
Rådgivning	9
Kokkontrollen	10
Klövverkare	13
Kor 100 000 kg/ECM	14
Veterinär	19
Avel	20
Priser	21
Telefonlista	22
Årsredovisning	23
Revisionsberättelse	28
Prislista	30
Styrelsens adresser	32
Årsstämmans valberedning	33
Fullmäktige, suppl. o. kretsens valb.	34

Ordförandens och VDs kommentarer

Året har präglats av uppstart av vårt nya IT system och av Corona/Covid-19 epidemin.

Vad gäller Corona epidemin så har denna framför allt påverkat vår utbildningsverksamhet och våra möjligheter att samla kunder i utbildningssyfte under uppstart av vårt nya IT system. Corona epidemin är långt ifrån över i skrivande stund men så här långt har det varit mycket få av såväl våra medlemmar som våra anställda som drabbats. Vi hoppas innerligt att detta kan hålla i sig till dess epidemin är helt över.

Att starta upp vårt nya IT system har varit en stor ansträngning för såväl våra anställda som våra kunder. Vårt samarbete med Rådgivarna i Sjuhärad har intensifierats och varit mycket positivt under hela resan med utveckling och uppstart av vårt nya IT system och våra nya tjänster - TopCow. Corona epidemin har i viss mån försvårat uppstarten, inte minst för att Nederländerna där vår största leverantör är lokaliserad, hade mycket hårdare restriktioner än vad vi har haft i Sverige vilket i sin tur har inneburit att vi inte har kunnat ha några fysiska möten med våra samarbetspartners men framför allt att reglerna i Nederländerna innebar att personal där var tvungna att anmäla frånvaro till följd av att barn fick stanna hemma från skolan.

Men oavsett i vilken mån vi har drabbats av Corona epidemin eller ej så har övergången till nytt IT system tagit mycket stora resurser i anspråk för alla inblandade – såväl våra anställda som för våra kunder. Vårt fokus i projektet har från start varit att göra det möjligt att all

rapportering ska kunna ske direkt från våra kunders Gårdssystem (Delpo, T4C, Uniform Agri med flera). Skånesemins kärna är inte att konkurrera med de system våra medlemmar ändå investerar i på gårdsnivå utan vi vill tillföra ett mervärde på lång sikt genom att anpassa våra system efter de system som redan finns på gården.

Under projektets gång har det dock ställts högre och högre krav på att systemet också ska innehålla alla funktioner som funnits tidigare i det fall man trots allt inte har något Gårdssystem på gården. Alla våra kunder är alltid viktiga för oss vilket

innebär att vi i största möjliga mån har tagit fram funktioner som gör det fortsatt intressant med våra nya tjänster även för de kunder som inte har något Gårdssystem. Men trots allt måste vi erkänna att de mest nöjda kunderna är de som använder och är väl förtrogna med sitt Gårdssystem där då dessa kunder kan registrera i stort sett alla uppgifter samtidigt som dessa uppgifter går att validera på TopCow.

Vårt IT projekt är i skrivande stund i stort sett helt färdigt. Det innebär att vi går in i en ny fas där vi måste konsolidera vår verksamhet och samtidigt utbilda, finslipa och kommunicera om alla de nya funktioner vi nu har tillgängliga. Viktigt att vi tillsammans med våra medlemmar nu kan tillvarata och utveckla framtidens IT verktyg och IT tjänster ytterligare för framtiden!

För oss är det mycket viktigt att få med både nötköttsproducenter och mjölkproducenter i dialogen på våra kretsmöten. I år tänkte vi gå tillbaka till att bjuda in köttproducenterna före maten 17.00, sedan mat 18.30, gemensamma frågor 19.00 för sedan avsluta med de mjölkspecifika frågorna ca 20.30. Mycket för att vi behöver ha med samma personer på samtliga delar i programmet och då inte kan dela kött och mjölk samtidigt mellan olika lokaler som vi gjorde i januari 2020. Samtidigt måste vi ha förbehåll för hur Covid-19 virusets fortsatta virus och eventuellt justera dessa planer efter de Covid-19 instruktioner som gäller i början av 2021.

Vi vill rikta ett stort tack till alla kunder och anställda för den stora ansträngning det inneburit att utveckla och installera ett helt nytt IT system!

Ni är alla varmt välkomna till årets kretsmöten!

Lars Olsson (ordförande) och Martin Olsson (VD)

IT-projektet TopCow

Året 2020 har på många sätt inneburit en ny vardag för oss alla. Det blev året då TopCow driftsattes 1 april samtidigt som Covid-19 förändrade den sociala tillvaron för oss alla. Det blir en milstolpe i Skånesemins historia då vi framåt valt en alternativ väg framåt med TopCow och det sätt som vi hanterar vår koddata på. Omläggningen till TopCow är en förändring för både personal, där vi fått nya system att lära oss, och för lantbrukarna, där fokus har flyttats till användningen av uppgifter från gårdens gårdssystem. Med gårdssystem menar vi mjukvara såsom till exempel Delpro, T4C, Dairyplan och Uniform-Agri.

I relation till projektets omfattning bedömer vi att uppstarten gick bra. Under de inledande veckorna var prioriteringen att dataflöden till och från CDB/Växa samt vårt affärssystem Visma skulle fungera. I denna inledande fas i projektet följde snabba korrigeringar av buggar som uppdagades. Tillsammans med Jordbruksverket, Växa och DDW lyckades vi identifiera, åtgärda och förbättra dataflödena.

Totalt har vi bearbetat mer än 2,9 miljoner djur och i skrivande stund har vi mer än 150 tusen djur som har status "är-på-gården". Vi är också 764 registrerade användare av systemet medräknat både lantbrukare och personal. Projektet TopCow är i särklass det största projektet jag har varit delaktig i under min karriär och jag vill personligen rikta ett stort tack till alla er lantbrukare och personal för ert tålamod och engagemang. Vi är också tacksamma för de stöd vi erhållit från Jordbruksverket / EIP som gjort detta projekt möjligt.

1.TopCow Web

TopCow Web är den plattform där vi samlar och hanterar all vår data. Här kommer vi åt inrapporteringsfunktioner, nerladdning av rapporter, uppföljning av nyckeltal och mycket mer.

Funktioner och information har sedan uppstarten i april lagts till och förbättrats löpande. Vår målsättning var att vi skulle ha fler funktioner och rapporter tillgängliga tidigare men utvecklingen bromsades oundvikligen av Covid-19. Omställningen till nya arbetsrutiner gjordes parallellt med uppstarten av TopCow och utvecklingen av TopCow Web.

Fortsättningsvis vill vi driva den utveckling som sker genom ökat användande av gårdssystem. TopCow Web ska inte ses som ett alternativ eller ersättning till gårdssystem utan ett komplement för att komma åt data man inte har tillgång till i gårdssystemet. Att investera i ett gårdssystem ger bättre uppföljningsmöjligheter och fungerar då också som ett rapporteringsverktyg, då behöver man heller inte registrera några händelser på TopCow Web.

2.Affärssystemet Visma Business

Visma Business, vårt nya affärssystem är nu integrerat mot KODA, vår koddata. Här utbyts dagligen information. Till exempel går tider på det arbete som utförs av vår personal på gårdarna vidare till fakturering och inhämtning av antal djur sker från KODA samt lagerhantering av doser. Vårt nya affärssystem innebär också att vi båda kan skicka kundfakturer och ta emot leverantörsfakturer elektroniskt. Vår ekonomiavdelning har gjort ett fantastiskt arbete med att hitta nya smarta lösningar med hjälp av Visma Business för en effektivare vardag framåt.

3.Kokontroll

Uppstarten av nya kokontrollen skedde redan i september månad 2019 då det var viktigt var att vi skulle ha så mycket som möjligt förberett inför driftsättningen av TopCow. Återkoppling från användarna av systemet är det viktigaste och utifrån detta har nya funktioner och förbättringar skett. Vår nya tjänst där våra tekniker sköter skanningen av proverna är mycket uppskattad och vi skannar till uppskattningsvis 25% av medlemmarna i kokontrollen. Då både personal och lantbrukare använder samma app blir underhållet mindre och vi kan snabbt utbilda alla.

4.Gårdssystem – Grunddata

För de lantbrukare med gårdssystem har man behövt säkerställa sin data registrering utifrån tillhandahållna manualer. Detta har varit av yttersta vikt för att data som inkommer till TopCow ska kunna skickas vidare till ex. CDB. Jag är väl medveten om de utmaningar man haft på gårdarna gällande registreringar och utbildning av sin personal. Vi kan framåt hösten se en stor förbättring gällande registreringarna. Det blir färre fel och fler överföringar går vidare utan korrigering.

5.Intern IT infrastruktur

Vi har under året som gått migrerat till vår egen infrastruktur i form av molnservrar och genom Microsoft Office 365 har vi tillgång till flera nya smarta verktyg. Då vi snabbt fick anpassa oss till en ny vardag med Covid-19 har vi verkligen nyttjat flera av dessa tjänster med bland annat digitala möten, dela filer med mera. Under året som gått har vi haft flera utmaningar med ett Wifi nät på kontoret som inte levt upp till förväntningarna. Det har skapat en frustration då vi lever i en värld där vi är mer och mer beroende av att tekniken fungerar. Vi har därför tillsammans med tidigare leverantör kommit överens om återköp av utrustning och ny utrustning är installerad och testad tillsammans med en ny samarbetspart.

Christoffer Isenstråle



Europeiska jordbruksfonden för
landsbygdsutveckling: Europa
investerar i landsbygdsområden

Köttkontrollen KAP

Årets prövningsomgång

2019-2020 var vi ansvariga för att ta in alla anmälningar till prövningen. Vi stod också för auktionsunderlaget i form av H-bevis, DNA beställningar och stambokföring mm. Sven-Åke Lövgren och Johan Sandström har också utfört en mängd arbete på plats såsom vägningar, korshöjds mätningar, ryggmuskellängds mätningar, blodprovstagnning (Genomisk test) och exteriörbedömning. Sven-Åke Lövgren har också suttit med i kontaktrådet.

Tjurauktion på Gunnarp

Auktionen hölls den 27 mars 2020. Tyvärr blev det ingen fysisk auktion utan en digital auktion på grund av rådande omständigheter med Covid-19. 104 tjurar såldes på auktionen till ett medelpris på 59 558 kr. Högst medelpris stod Simmental för med 84 421 kr. Totalt såldes tjurar för 6 194 000 kr! 55st av de sålda tjurarna kom från Skåne och 37st blev kvar på skånsk mark.

Bästa tjur i respektive ras:

RAS:	TJUR:	UPPFÖDARE:
Angus:	360 Aberdeen av Bäck P-127	Lena & Roland Johansson, Bäck
Blonde:	659 Pronto av Gunnarsbo P-114	Per-Erik Björklund, Gunnarsbo
Charolais:	2256 Perry av Sonarp P-125	Sven-Olof Hägg, Sonarp
Hereford:	540 Cooper av Elghammar P-122	Björn Bentevik, Nyköping
Limousin:	5629 Pedro av Strömvik P-122	Bert Andersson, Strömvik
Simmental:	6785 Caracas av Bollerup P-125	Bollerups lantbruksinstitut

Uttagna semintjurar 2020:

RAS:	TJUR:
Angus:	360 Aberdeen av Bäck
Angus:	8084 Red Attack av Höganäs
Charolais:	1790 Pharmer av Askome
Hereford:	8145 PP Galtås Drug Wandil 997 Justine
Simmental:	7838 Chaplin av Fall

Kött bosKAP avel

2019 var fjärde året vi gör vår KöttbosKAP avel. Denna gång kunde man läsa om Kött X Mjölks avelsvärde, Anni Frick presenterade CowManager. Vi presenterade också våra kötttrastjurar i semin med aktuella avelsvärde och rekommendationer. Där fanns också en presentation av årets HIT-uppfödare.

HIT

Ett pris ut som går till en Hållbar, individprövad tjur (**HIT**) ”Den för dagen äldsta, nu levande individprövade tjur i respektive ras som verkat i avelsbesättning(ar) och finns på Topp-listan” Den skall dessutom vara född i Skåne. Priset kommer att delas ut på Skånesemins årsstämma den 11 februari. En större presentation av vinnarna kommer i årets KöttbosKAP avel!

Årets HIT tjurar är:

- Angus: SE65517-2 Turminator av Friskatorpet Född 20140221
- Charolais: SE90300-1214 Felix av Gudmundslund Född 20100115
- Limousin SE19825-5428 Jean av Strömvik Född 20140222
- Simmental: SE72166-1036 Unic av Tyenslund F ödd 20150228

Personal

Vid kontrollårets slut så valde vår mångåriga Kap-ansvarige Sven-Åke Lövgren att gå i pension och Johan Sandström övertog KAP-ansvaret. Tacksamheten är stor över vad han lärt ut och arbetat för i alla år så saknaden kommer att bli stor. Nu hälsar vi Louise Ingemansson välkommen!

/ Johan Sandström KAP

Kalvningsresultat 15-19 (Landet)
Renrasiga % svåra förlossningar

<u>RAS</u>	<u>15</u>	<u>16</u>	<u>17</u>	<u>18</u>	<u>19</u>
Hereford	1,79	1,23	1,03	1,83	1,4
Charolais	1,4	1,79	1,12	0,94	0,76
Angus	1,39	1,18	0,67	0,79	0,77
Limousin	0,71	1,53	1,81	1,51	0,75
Simmental	1,74	1,62	1,5	1,17	1,01
Blonde	1,48	2,51	1,2	0,33	1,87
Highland	1,22	0,78	0	0,4	0

Renrasiga % Dödfödda kalvar 15-19 (Landet)

<u>RAS</u>	<u>15</u>	<u>16</u>	<u>17</u>	<u>18</u>	<u>19</u>
Hereford	3,4	3,4	3,5	3,3	2,6
Charolais	2,7	3,5	4,1	3,9	3
Angus	2,3	2,1	2,4	2,3	1,5
Limousin	2,7	2,6	3,4	2,7	2,8
Simmental	2,1	3,4	3,7	2,8	2,8
Blonde	2,9	1,1	1,6	3,1	2,6
Highland	0,7	0,8	0,7	1,4	0

Produktionsresultat 15-19 (Landet)
Födelsevikter tjurkalvar renrasiga

<u>RAS</u>	<u>15</u>	<u>16</u>	<u>17</u>	<u>18</u>	<u>19</u>
Hereford	44	44	44	43	43
Charolais	49	49	49	48	48
Angus	40	40	40	39	37
Limousin	43	44	44	43	41
Simmental	49	49	48	48	48
Blonde	49	49	51	51	50
Highland	32	33	32	31	30

Produktionsresultat 15-19 (Landet)
Födelsevikter kvigkalvar renrasiga

<u>RAS</u>	<u>15</u>	<u>16</u>	<u>17</u>	<u>18</u>	<u>19</u>
Hereford	42	41	42	41	41
Charolais	46	46	46	46	45
Angus	38	38	38	37	37
Limousin	41	41	41	41	41
Simmental	46	46	46	45	45
Blonde	47	47	47	47	46
Highland	29	31	30	30	28

Avvänjningsresultat 15-19 (Landet)
Renrasiga % döda vid avvänjningen

<u>RAS</u>	<u>15</u>	<u>16</u>	<u>17</u>	<u>18</u>	<u>19</u>
Hereford	1,44	1,85	1,23	1,47	0,96
Charolais	2,16	1,79	2,62	1,67	2,04
Angus	1,66	1,05	1,89	1,63	0,88
Limousin	1,75	1,6	1,08	1,44	1,88
Simmental	2,37	1,11	1,64	1,82	1,06
Blonde	1,11	1,43	1,59	1,63	4,49
Highland	1,96	0,78	2,02	0,2	0,67

Viktökning födelse-200 dagar kg/dag-2019

RAS	<u>Skåne</u> <u>Tjurar</u>	<u>Kvigor</u>	<u>Landet</u> <u>Tjurar</u>	<u>Kvigor</u>
Hereford	1,15	1	1,17	1,05
Charolais	1,29	1,12	1,29	1,13
Angus	1,23	1,12	1,21	1,11
Limousin	1,22	1,09	1,24	1,11
Simmental	1,44	1,27	1,45	1,29
Blonde	1,48	1,26	1,35	1,19

Viktökning 200-365 dagar kg/dag-2019

RAS	<u>Skåne</u> <u>Tjurar</u>	<u>Kvigor</u>	<u>Landet</u> <u>Tjurar</u>	<u>Kvigor</u>
Hereford	1,33	0,96	1,32	0,82
Charolais	1,81	1,06	1,68	1,05
Angus	1,25	0,89	1,25	0,92
Limousin	1,52	0,81	1,4	0,85
Simmental	1,59	1,04	1,59	1,04
Blonde	1,41	1,05	1,41	1,05

Antal kor i respektive ras i Skåne

	2015	2016	2017	2018	2019
Hereford	250	263	287	322	338
Charolais	1174	1221	1259	1199	1140
Angus	377	387	406	378	396
Limousin	327	341	351	337	333
Simmental	482	465	508	485	472
Blonde	62	66	63	66	53
Highland	78	81	67	28	26



Rådgivargruppen 2020

Rådgivargruppen har haft ett år fullmatat med rådgivning, kurser för lantbrukare, utbildningar för studenter på Alnarp, rapportutveckling och klimatarbete genom bland annat Greppa Näringen. Vi har också arbetat mycket med försäljning, utveckling och support av Uniform-Agri* samt försäljning av Cow-Manager**. Vi har även under uppstarten av TopCow våren 2020 varit behjälpliga med bland annat rapportering och registrering av händelser i gårdssystemen.

Vi har anställt Anders Petersson till rådgivargruppen från 1 december 2019. Anders har arbetat som produktionsrådgivare hos oss tidigare och har mellan sina anställningar på

Skånesemin varit på LRF konsult och jobbat på bank. Vi är glada att ha honom tillbaka på Skånesemin med sina nya erfarenheter i bagaget.

Louise har till viss del gått över från rådgivning inom mjölk till KAP och kommer mestadels arbeta med kursverksamhet, Uniform-Agri kött och nötköttsrådgivning.

Odlingsåret 2020 har varit gynnsamt för vallen där det hittills analyserade gräsenilaget har ett högt energiinnehåll, hög smaklighet men ett lägre råproteininnehåll än normalt. Priserna på kraftfoder har legat högt under året 2020, störst skillnad har det varit på ekologiskt kraftfoder eftersom pågående pandemi haft en stor påverkan på just ekorävarorna. Som tur är har den höga avkastningen på vallen kompenserat foderpriset per kg mjölk något.

Vi har arbetat intensivt med att få fram de rapporter som efterfrågas i TopCow. Nu finns det en hel del spännande att hitta på TopCow.se, exempelvis inom mjölkproduktion, reproduktion, hälsa, slakt samt smarta djurlistor att använda ute på gårdarna. I skrivande stund arbetas det med rapporter baserade på mjölkavkastning från gårdssystem och mejeri, fler provmjölkingsrapporter samt fertilitetsrapporter som även dessa kommer läggas upp efterhand på TopCows hemsida.

Vi ser fram emot ett nytt år med rådgivning 2021!

Med vänliga hälsningar Jannike och Rådgivargruppen!

* Ett gårdssystem för djuruppgifter

** Ett brunst-och hälsouppföljningssystem

Kokontrollen

Vi får gratulera Tommy Salomonsson i Lövestad lite extra i år. Han kom på första plats på svensktoppen av besättningar i hela landet med högsta avkastning i kg ECM. Han har 38,5 kor med en avkastning på 14 212 kg ECM, fetthalt 4,36%, proteinhalt 3,62%, 13 595 kg mjölk. Per Nilsson i Vinslöv kom på elfte plats. Han har 126,2 kor med avkastning på 13 497 kg ECM, fetthalt 4,13%, proteinhalt 3,49%, 13 200 kg mjölk.

I landet totalt finns det 201 013 kor med i kokontrollen. En minskning med 8 093

kor, -3,9%. Koantalet i kokontrollen i Skåne är 14 520 kor vilket är en minskning med

5 304 kor, -26,8%. En betydligt högre minskning jämfört med i fjor då vi tappade 5,9%. Antalet kor i Växa har minskat med 1 522 kor, -0,8%. Rådgivarna i Sjuhärad ligger på en minskning med 1 267 kor, -16,2%

Medelkoantalet fortsätter att öka. Det ligger nu på 93,6 kor i genomsnitt i hela landet. En ökning med 1,2 ko. Högsta medelkoantalet har Skåne med 105,2 kor, trots att vi har en minskning med 13,5 kor detta år. Växa har ett medelkoantal 93,6, en ökning med 3 kor. Rådgivarna har också minskat i medelkoantalet, till 75,1 kor vilken är en minskning med 8,8 kor.

Avkastningen i kg ECM har ökat i år med 262 kg i hela landet. I Skåne har vi minskat med 209 kg ECM. Växa har ökat med 308 kg ECM och Rådgivarna har ökat med 74 kg.

Kerstin Jacobsson fältansvarig



Hållbarhet - kor med högsta livsavkastning per krets (Prisutdelning på stämman.)

Ägare	Öron nr	ECM (kg)	Fett (kg)	Protein (kg)	Mjölk (kg)
Krets 1					
DAHA GUMMARP AB	898	133 729	5 788	4 466	114 910
Krets 2					
SKURUP JORDBRUKS AB	56	150 666	6 210	5 086	142 968
Krets 3					
HANSSON SVEN	874	139 456	5 448	4 607	150 067
Krets 4					
NIJKAMP MARINUS	128	135 144	5 318	4 464	143 568

Landets resultat kg ECM, helårsbesättningar

	Förändr (kg)	2019/20 (kg)	2018/19 (kg)	2017/18 (kg)
Skånesemin	-209	10 240	10 449	10 151
Växa Sverige	308	10 721	10 413	10 159
Rådgivarna	74	10 497	10 423	10 148
Riket	262	10 679	10 417	10 175

Landets resultat kg Mjolk, helårsbesättningar

	Förändr (kg)	2019/20 (kg)	2018/19 (kg)	2017/18 (kg)
Skånesemin	-274	9 966	10 240	9 932
Växa Sverige	289	10 260	9 971	9 813
Rådgivarna	84	10 044	9 960	9 859
Riket	236	10 232	9 996	9 827

Antal kor, helårsbesättningar

	Förändring (antal)	(%)	2019/20 (antal)	2018/19 (antal)	2017/18 (antal)
Skånesemin	-5 304	-26,8	14 520	19 824	22 867
Växa Sverige	-1 522	-0,8	179 960	181 482	190 769
Rådgivarna	-1 267	-16,2	6 533	7 800	8 662
Riket	-8 093	-3,9	201 013	209 106	222 298

Antal besättningar, helårsbesättningar

	Förändring (antal)	(%)	2019/20 (antal)	2018/19 (antal)	2017/18 (antal)
Skånesemin	-29	-17,4	138	167	194
Växa Sverige	-81	-4,0	1 922	2 003	2 126
Rådgivarna	-6	-6,5	87	93	107
Riket	-116	-5,1	2 147	2 263	2 427

Topp 5 besättningar per storlek (ECM)

	Kor (antal)	ECM (kg)	Fett (kg)	Protein (kg)	Mjölks (kg)
<u>1-50 kor</u>					
SALOMONSSON TOMMY	38,5	14 212	584	485	13 395
NILSSON SVEN ARNE	23,3	12 999	505	461	13 151
HOLMER ANNA	46,4	12 161	490	410	12 093
MANFREDSSON ENGSTRÖM EVA	42,8	11 382	498	379	9 560
LENNART NILSSON LANTBRUK AB	38,7	11 305	450	390	11 248

51-100 kor

LINDHOLM ANDERS	59,9	12 529	499	430	12 498
HUSKAB ÖNNESTADS, GYMN	73,2	12 008	491	406	11 559
BERTILSSON LEIF	68,8	11 833	481	406	11 323
GUSTAVSSON HANS	92,5	11 687	470	403	11 380
HB BRÖDERNA MALMBERG	66,8	11 411	462	385	11 256

101-200 kor

NILSSON PER	126,2	13 497	545	461	13 200
SKURUP JORDBRUKS AB	109,2	12 712	507	433	12 756
NILSSON ANDREAS	150,3	12 344	492	421	12 367
OLSTORP LANTBRUKS AB	146,2	12 236	478	425	12 552
EBBARÖDS LANTBRUK AB	124,2	12 097	483	418	11 939

≥ 200 kor

NYGÅRDS MJÖLK AB	232,2	11 951	493	396	11 517
YNGVESSON THUVE	234,5	11 316	451	386	11 363
ÄNGAGÅRDEN LANTBRUK AB	381,2	11 187	446	398	10 714
LINDVALL OLA	224,9	11 023	446	375	10 747
VÄSTRABY EGENDOM I KATTARP AB	442,0	11 003	442	382	10 661

Bästa besättningar i Skåne kg ECM

	Kor (antal)	ECM (kg)	Fett (kg)	Protein (kg)	Mjölks (kg)
SALOMONSSON TOMMY	38,5	14 212	584	485	13 395
NILSSON PER	126,2	13 497	545	461	13 200
NILSSON SVEN ARNE	23,3	12 999	505	461	13 151
SKURUP JORDBRUKS AB	109,2	12 712	507	433	12 756
LINDHOLM ANDERS	59,9	12 529	499	430	12 498

Topp 5 per ras (ECM)

	Kor (antal)	ECM (kg)	Fett (kg)	Protein (kg)	Mjölks (kg)
<u>Bästa besättningar SLB / Holstein</u>					
SALOMONSSON TOMMY	38,5	14 212	584	485	13 395
NILSSON PER	125,6	13 486	544	461	13 196
NILSSON SVEN ARNE	23,3	12 999	505	461	13 151
SKURUP JORDBRUKS AB	107,0	12 718	507	433	12 766
LINDHOLM ANDERS	59,9	12 529	499	430	12 498

Bästa besättningar SRB

MANFREDSSON ENGSTRÖM EVA	18,4	11 541	481	393	10 583
JÖNSSON CONNY	25,9	11 467	482	379	10 693

VALSEGÅRDEN LANTBRUKS AB

HENRIKSSON JOHAN	9,8	11 273	430	402	11 722
NILSSON BERTIL	8,3	11 126	457	386	10 327
	6,5	10 974	460	367	10 133

Bästa besättningar Jersey (SJB)

MANFREDSSON ENGSTRÖM EVA	18,8	11 060	515	353	8 216
RALSGÅRD, SVANTE	13,5	10 151	465	325	7 897

Bästa kor i Skåne kg ECM

Ägare	Öron nr	ECM (kg)	Fett (kg)	Protein (kg)	Mjolk (kg)
<u>SLB / Holstein</u>					
EBBARÖDS LANTBRUK AB	1313	20 118	785	706	20 419
SALOMONSSON TOMMY	724	19 210	792	640	18 479
DIJKSTRA SANDER	1287	18 460	732	599	19 669
OLSTORP LANTBRUKS AB	1590	18 209	720	656	17 496
HENRIKSSON JOHAN	1267	18 190	670	689	18 841
<u>SRB</u>					
JÖNSSON CONNY	513	15 616	650	498	15 405
VALSEGÅRDEN LANTBRUKS AB	1871	14 686	569	530	14 652
HOVÉN INGEGERD	609	14 529	627	488	12 488
JÖNSSON CONNY	595	14 191	587	453	14 165
MANFREDSSON ENGSTRÖM EVA	1001	13 900	568	484	12 975
<u>Jersey (SJB)</u>					
MANFREDSSON ENGSTRÖM EVA	905	13 417	617	443	9 913
MANFREDSSON ENGSTRÖM EVA	933	13 243	596	432	10 581
MANFREDSSON ENGSTRÖM EVA	926	12 984	624	410	8 857
JÖNSSON CONNY	597	12 715	563	436	9 956
RALSGÅRD SVANTE	893	12 514	587	383	9 612

Klövverkare

Mattias Jönsson, Flyinge	0732-54 54 81
Björn Goldman, Bromölla	0763-67 57 49
Vincent Hansson, Kristianstad	0705-22 91 12
Magnus Johansson, Tomelilla	0730-36 48 38
Folke Leo, Brösarp	0417-231 12
Per Allan Nilsson, Åstorp, ej certifierad	0702-05 97 53
Joakim Olofsson, Hjärnarp	0705-90 77 96
Anders Sköld, Hammenhög	0706-27 96 98
Jack Svensson, Tollarp	0705-31 16 56
Ulrika Svensson, Tollarp	0703-47 40 19
Anna Palm Tegman, Hörby	070-374 92 34

Verkare i begränsad omfattning

Iwe Andersson, Hörby	0703-76 10 87
Lars Eliasson, Hästveda	0734-47 47 81
Lars Bertil Lundqvist, Vollsjo	0702-45 38 65

Kontrollresultat 2019/2020

Ägare	Kor (antal)	ECM (kg)	Fett (%)	Fett (kg)	Protein (%)	Protein (kg)	Mjölk (kg)
SALOMONSSON TOMMY	38,5	14 212	4,36	584	3,62	485	13 395
NILSSON PER	126,2	13 497	4,13	545	3,49	461	13 200
NILSSON SVEN ARNE	23,3	12 999	3,84	505	3,50	461	13 151
SKURUP JORDBRUKS AB	109,2	12 712	3,98	507	3,40	433	12 756
LINDHOLM ANDERS	59,9	12 529	4,00	499	3,44	430	12 498
NILSSON ANDREAS	150,3	12 344	3,98	492	3,41	421	12 367
OLSTORP LANTBRUKS AB	146,2	12 236	3,81	478	3,38	425	12 552
HOLMER ANNA	46,4	12 161	4,05	490	3,39	410	12 093
EBBARÖDS LANTBRUK AB	124,2	12 097	4,05	483	3,50	418	11 939
PERSSON NILS-ARNE	112,2	12 051	3,89	473	3,45	420	12 171
HUSKAB ÖNNESTADS, GYMN	73,2	12 008	4,25	491	3,51	406	11 559
CARLSSON ESKIL O OLA	127,8	11 969	4,37	490	3,70	415	11 215
NYGÅRDS MJÖLK AB	232,2	11 951	4,28	493	3,44	396	11 517
DIJKSTRA SANDER	144,2	11 923	3,81	468	3,32	408	12 276
BK MJÖLK AB	124,7	11 906	4,29	488	3,56	405	11 362
BOLLERUPS LANTBRUKSINSTITUT	138,5	11 884	4,02	479	3,33	397	11 931
HENRIKSSON JOHAN	121,7	11 874	3,95	469	3,50	415	11 855
BERTILSSON LEIF	68,8	11 833	4,25	481	3,59	406	11 323
LAVESON BRÖDERNA AB	152,5	11 719	4,32	483	3,51	393	11 196
GUSTAVSSON HANS	92,5	11 687	4,13	470	3,54	403	11 380
RALSGÅRD SVANTE	120,5	11 460	4,09	461	3,48	392	11 277
NILSSON BENGT	148,4	11 424	4,15	465	3,41	382	11 214

Ägare	Kor (antal)	ECM (kg)	Fett (%)	Fett (kg)	Protein (%)	Protein (kg)	Mjöl (kg)
MANFREDSSON ENGSTRÖM EVA	42,8	11 382	5,21	498	3,96	379	9 560
MICKLAGÅRDEN I NÄSUM AB	129,3	11 364	4,09	456	3,53	393	11 132
YNGVESSON THUVE	234,5	11 316	3,97	451	3,40	386	11 363
LENNART NILSSON LANTBRUK AB	38,7	11 305	4,00	450	3,47	390	11 248
TRULSSON HANS-OLLE	61,9	11 264	3,98	452	3,33	379	11 354
ANSA JORDBRUKS AB	40,5	11 247	4,40	463	3,66	385	10 520
HANSSON SVEN	183,6	11 231	3,92	442	3,48	392	11 279
LARSSON ANDERS	71,8	11 219	4,03	445	3,56	393	11 047
VENDEL BENGT ÅKE TOMAS	93,5	11 218	3,92	439	3,56	398	11 186
ÄNGAGÅRDEN LANTBRUK AB	381,2	11 187	4,17	446	3,71	398	10 714
JÖNSSON BERTIL O JOHNY	67,3	11 164	4,27	459	3,47	373	10 756
LÖNSHULT GÅRD AB	194,4	11 059	4,34	453	3,63	379	10 447
ANDERSSON LEIF	127,3	11 052	4,21	449	3,55	378	10 659
LINDVALL OLA	224,9	11 023	4,15	446	3,49	375	10 747
VÄSTRABY EGENDOM I KATTARP AB	442,0	11 003	4,15	442	3,58	382	10 661
JOHANSSON INGEMAR	119,6	10 989	4,43	460	3,47	360	10 395
HUMLEFARMS LANTBRUKS AB	65,3	10 978	4,40	454	3,61	372	10 309
ANDERSSON MATS	36,9	10 963	4,35	456	3,43	360	10 497
OLSSON ANDERS	135,6	10 944	4,43	453	3,63	372	10 229
JOHANSSON FREDRIK	103,4	10 935	4,10	441	3,47	373	10 753
THOMAS LARSSON	141,0	10 921	4,12	438	3,55	378	10 647
SVALÖVS KOMMUN	59,2	10 919	4,47	457	3,55	362	10 218
CARLSSON OSKAR	34,5	10 905	4,43	454	3,56	365	10 241
KÄRRDALA HB	159,8	10 848	3,89	430	3,34	369	11 057
SONESSON ALVAR O CARINA	142,3	10 826	3,84	425	3,35	372	11 088
VALSEGÅRDEN LANTBRUKS AB	137,7	10 805	3,74	418	3,39	379	11 169
NILSSON MATS ERIK	49,1	10 658	4,06	428	3,44	363	10 557
LARSSON MAGNUS	77,6	10 658	4,73	452	3,76	359	9 541
GR LANTBRUK AB	53,8	10 655	4,69	452	3,68	354	9 635

Ägare	Kor (antal)	ECM (kg)	Fett (%)	Fett (kg)	Protein (%)	Protein (kg)	Mjölk (kg)
STÄNKELÖSA LANTBRUK AB	142,6	10 634	4,05	423	3,55	371	10 454
NILSSON ARNE	25,1	10 630	3,82	406	3,69	392	10 630
DAHLBERG THOMAS	57,4	10 623	4,26	434	3,55	362	10 188
KÄLKARPS JORDBRUKSFÖRVALTNING AB	161,8	10 566	3,85	415	3,38	364	10 779
JÖNSSON CONNY	64,3	10 542	4,71	448	3,68	350	9 519
NILSSON MATS	47,0	10 504	4,22	422	3,72	371	9 993
JÖNSSON PER-ÅKE	184,5	10 486	4,17	428	3,42	351	10 263
BJÄRSGÅRDS LANTBRUKS AB	560,8	10 433	4,28	427	3,55	354	9 980
JOHANSSON MATS	78,0	10 425	4,37	432	3,52	348	9 888
AHLBERG ANETTE	62,8	10 343	4,26	419	3,67	361	9 827
HULT LENE	102,9	10 335	4,39	430	3,51	344	9 783
NIJKAMP MARINUS	97,1	10 323	4,31	430	3,36	336	9 981
KULNEFF GÖRAN	81,8	10 308	3,84	403	3,43	359	10 493
LINDBERG LARS	43,0	10 265	4,30	422	3,51	345	9 824
SEGERFUR SVEN TOMAS	42,5	10 264	4,41	431	3,42	334	9 763
NILSSON NILS-INGE	161,9	10 257	4,35	428	3,41	335	9 831
RING NIKLAS	123,8	10 193	4,07	408	3,52	353	10 016
GRAHN MARKUS	57,9	10 179	4,22	414	3,55	348	9 802
JOHNSSON LENA OCH ANDERS	233,4	10 113	3,78	399	3,20	338	10 564
HENRIKSSON HÅKAN	36,0	10 109	4,65	425	3,75	343	9 139
HOVÉN INGEGERD	12,1	10 094	4,79	420	4,11	360	8 768
NILSSON MARTIN	62,6	10 020	4,29	413	3,49	336	9 618
WANÅS GODS AB	378,7	10 019	4,25	409	3,53	340	9 632
JÖNSSON GÖRAN	47,0	10 013	4,13	407	3,41	336	9 851
LYDEN INGVAR	26,8	10 010	4,21	403	3,65	350	9 582

Medeltal inkalvningsålder, fruktsamhet efter besättningsens avkastningsnivå

Förening 1 kontrollår 2020. Endast helårsbesättningar ingår

Besmedeltal	Antal	Medelko	Inkalvn	Kalvning	Kalvning	Kalvning	Antal	Proc	Procent behandlade med:			Proc utg pga
ECM kg	besättn	antal	ålder mån	1:a ins dgr	sen ins dgr	intervall	ins/bet perbehandl	hondjur	Cyst	Livmod	Brunst	nedsatt
							hondjur			inflamm	stim	fruktsamhet
SRB												
- 7 499	6	66,4	32,4	100	140	14,4	1,60	0,36		0,36		3,51
7 500 - 8 499	6	15,0	28,8	100	130	13,6	1,63	3,30			3,30	8,88
8 500 - 9 499	12	9,3	32,4	95	131	13,7	1,57	1,74	0,87	0,87		8,06
9 500-10 499	19	23,2	30,0	90	128	13,3	1,81	1,52	0,19	0,57	0,76	11,79
10 500-11 499	22	10,5	27,7	82	118	13,3	1,76	8,05	0,38	1,92	5,75	7,33
11 500-	8	5	28,1	92	122	13,3	1,72					2,48
Totalt	73	18,0	30,0	92	129	13,7	1,72	2,66	0,23	0,76	1,67	7,69
SLB												
- 7 499	8	41,2	37,0	114	151	14,2	1,89					
7 500 - 8 499	10	109,7	27,7	85	126	13,5	1,94	7,76	1,22	0,49	6,45	8,66
8 500 - 9 499	22	56,9	30,8	103	136	14,3	1,65	2,01	0,44	0,09	1,49	5,99
9 500-10 499	32	99,4	27,3	89	128	13,8	1,83	3,88	0,78	1,02	2,29	7,26
10 500-11 499	41	107,9	26,7	93	129	13,6	1,79	5,33	0,97	1,03	3,85	5,31
11 500-	20	105	26,0	93	126	13,3	1,73	1,95	0,55	0,38	1,10	3,86
Totalt	133	93,1	27,4	92	129	13,7	1,79	4,24	0,82	0,77	2,95	5,79

Förening 1 kontrollår 2020. Endast helårsbesättningar ingår

Besmedeltal	Antal	Medelko	Inkalvn	Kalvning	Kalvning	Kalvning	Antal	Proc	Procent behandlade med:			Proc utg pga
ECM kg	besättn	antal	ålder mån	1:a ins dgr	sen ins dgr	intervall	ins/bet hondjur	perbehandl hondjur	Cyst	Livmod inflam	Brunst stim	nedsatt fruktsamhet
SKB												
- 7 499	2	5,1				14,1						
8 500 - 9 499	2	0,5		170	259		1,50					
9 500 - 10 499	1	0,3				20,2	1,00					
10 500 - 11 499	3	1,8	26,4	76	176	13,8	2,67					18,26
Totalt	8	5	28,1	92	122	13,3	1,72					2,48
SJB												
- 7 499	1	8,1	27,9	83	134	15,0	1,78					
7 500 - 8 499	3	2,5	27,1	119	178	15,9	1,92					
8 500 - 9 499	4	3,3	28,6	107	213	13,0	2,00					
9 500 - 10 499	1	2,5	29,9	62	109	12,7	3,20					
10 500 - 11 499	6	8,9	26,3	86	121	13,3	1,75					3,76
11 500 -	1	5,2	24,3	65	72	11,9	2,00					
Totalt	16	5,6	26,7	90	140	13,5	1,87					2,23
Övr												
- 7 499	10	16,1	32,0	98	127	14,6	1,58					0,62
7 500 - 8 499	9	6,9	26,5	76	111	13,0	1,82	8,45			8,45	1,61
8 500 - 9 499	18	2,5	32,8	85	138	13,1	1,94	8,00			8,00	8,96
9 500 - 10 499	34	8,0	28,4	87	117	13,4	1,64	1,68		0,67	1,01	11,08
10 500 - 11 499	37	3,0	27,1	89	117	13,4	1,64	3,01	1,50	0,75	1,50	11,62
11 500 -	17	3,9	25,5	59	86	12,7	1,98					5,98
Totalt	125	5,7	29,0	85	116	13,5	1,71	2,78	0,29	0,44	2,20	7,39
Totalt förening 1	138	105,2	27,7	92	128	13,7	1,78	4,00	0,73	0,75	2,78	6,02

Veterinärgruppen

Årsredovisning Veterinärgruppen

Vi har det senaste året varit tre till fyra veterinärer som arbetat. Eva är föräldraledig sedan mars i år och då har vi haft god hjälp av Agneta som arbetat deltid för Skånesemin. Nu har Agneta gått i pension från sin tjänst, men vi andra arbetar vidare som tidigare.

Vi har under året fortsatt med planerade, regelbundna besättningsbesök där vi inriktar oss på förebyggande arbete för en god djurhälsa men förstås också behandlar eventuella sjuka djur. Fruktsamhet är en viktig del av vårt arbete, vi dräktighetsundersöker, undersöker kor som inte visat brunst eller har andra fruktsamhetsproblem. Vi går förstås också igenom nyckeltal och resultat för att kunna ge lämpliga råd för en bättre fruktsamhet. Nyckeltal och rapporter i topcow är viktiga hjälpmedel för att vi ska kunna ge passande råd på varje gård, men viktigast för rådgivningen är ändå kontakten med er lantbrukare och det ni berättar för oss. Andra områden som vi gärna hjälper er med är juverhälsa, kalvhälsa och klövhälsa och naturligtvis utför vi också uppgifter som avhorning och kastration. Vi arbetar även vidare med ViLA (Villkorad läkemedelsanvändning) på de gårdar som önskar detta.

Smittsäkrad besättning-programmet fortsätter också som tidigare. Hör gärna av er till oss när ni får meddelande från Växa om att det är dags för en ny egeninventering och veterinärbesök. Programmet finns kvar på Växas hemsida där även Skånesemins medlemmar loggar in för att göra egeninventeringen.

Vi har, tillsammans med produktionsrådgivarna, ordnat flera kurser under året i olika ämnen, bl a hur man får till en bra sinkohållning, bra stallmiljö och utfodring för kalvar, viktiga aspekter när man ska bygga nytt stall och hur man på bästa sätt kan utnyttja sitt bete. Vi har också haft flera egenseminkurser och någon ViLA-kurs. Om ni har önskemål om kurser hör gärna av er, så försöker vi ordna det!

Cecilia Danielsson, ansvarig för veterinärgruppen
Marete Hansen, chefsveterinär

Avelsåret 2020

Ännu ett år har gått och i mitten av mars anställdes jag (David) för att kunna ta över avelsansvaret från Linn när hon skulle vara föräldraledig. Moniq kom tillbaka från sin pension och arbetar sedan dess två dagar i veckan i spermalabbet för att tillsammans med Lena serva er kunder så att ni får era beställningar när ni vill ha dem.

I mars hade Skånesemin besök av vår kontakt på World Wide Sires Nathalie Sneller. Hon hade sällskap av Betsy Bullard som tillsammans med sin familj driver Brigeen Farms i Maine i nordöstra USA. Gården har cirka 1000 kor och snittavkastningen ligger över 13 500 kg.

Under några dagar stötte en del av er på Natalie och Betsy när vi var ute på gårdar och träffade er lantbrukare för att visa henne vilka förutsättningar det finns på de skånska gårdarna. Diskussioner om utfodring, kokomfort och övergång från sinko till mjölkande ko var några av de saker som nämndes i samtalen på gårdarna. Efter några dagar i Skåne återvände de hem till USA och fick sitta två veckor i hemkarantän på grund av de då nyss införda restriktionerna mot Covid-19 i USA.

På tjursidan har vi fortsatt en god blandning av tjurar tycker vi där vi hoppas ni alla hittar något ni tycker passar er besättning. Synpunkter och önskemål mottages mer än gärna då det underlättar i vårt arbete att välja tjurar som ni vill ha. Genomiska tjurar står för merparten av försäljningen men där är fortsatt efterfrågan på de mer säkra avkommebedömda tjurarna.

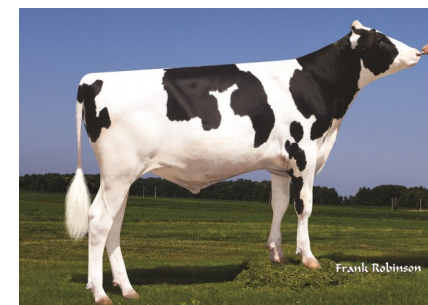
Avelspersonalen tackar för det gångna året och ser fram emot ett nytt spännande år som vi har framför oss.

David Johansson

Avelsansvarig

Tjurar med flest inseminationer i Skåne 19-20

SRB	Företag
VR Vario	536 Viking
VR Venom	428 Viking
VR Snowman	352 Viking
VR Lambard	299 Viking
VR Ture	284 Viking
VR Uncca	216 Viking
VR Vilperi	186 Viking
VR Hilltop	166 Viking
VR Loke	160 Viking
VR Foredal	126 Viking



Holstein	Företag
Goddard	2871 WWS
FYI	2602 WWS
Fiddler	2087 WWS
VH Linwood	1819 Viking
VH Markos P	1471 Viking
Firework	1133 WWS
VH Cassidy	981 Viking
Crown-Red	907 WWS
Cannonball	885 WWS
Barcuda PP-Red	836 WWS

Prisutdelning vid 2020 års stämma



25 års anställning på företaget

Cecilia Danielsson, Kerstin Jacobsson, Johan Sandström och Ingrid Lassing. Blommor och gåvor för lång och trogen tjänst utdelades av vd Martin Olsson.



Framgång i avelsarbetet

Andreas Nilsson, Lövestad



Besättningar med bästa 100 tons ko – en per krets

Tord och Renee Persson, Vollsjö

Nils-Inge Nilsson, Brösarp

Kärrdala HB, Önnestad

Västraby Egendom i Kattarp AB, Kattarp

Årets HIT uppfödare

Anne-Sofie Rufelt Bengtsson, Länghults Charolais

Christian Hansson, Troedsberga Hereford

Christer Svensson, Åbuen Angus

Christer Mårtensson, Gyllebo Simmental

Carina o Rolf o Jenny Hansson, Oderup Limousin

SKÅNESEMINS TELEFONLISTA

Alla telefon-nr börjar med 0415-19 XXX

SEMIN

Kerstin Jacobsson, fältansv	545
Caroline Bengtsson	537
Bengt Bertilsson	574
Mats Grahn	542
Ann-Charlotte Hansen	543
Daniel Hansson	548
Jo Ivarsson	583
Johanna Jönsson	552
Ingrid Lassing	564
Christina Lundgren	546
Signe Mårtensson	565
Gunilla Nilsson	566
Maria Nilsson	550
Nils-Ingvar Nilsson	567
Kim Selim	586
Therese Wahlqvist	549
Patricia Schubert	544

Seminanmälan 595

VÄXEL NUMMER 0415-195 00

ADMINISTRATION

Martin Olsson, VD	502
Anita Alfastorp, ek chef	505
Ann-Marie Lennartsson	506
Linda Westerlund	501
Torun Persson	503
Ann-Britt Månsson	500

IT

Christoffer Isenstråle, chef it, vice VD	515
Liv Alm	516
Therese Jarring	519
Josefine Jönsson	517

KAP

Louise Ingemansson	556
Johan Sandström	512

AVEL & SPERMALAB

Linn Gullberg, avels- o labbansv	536
David Johansson, avelsansv. (vik)	551
Moniqa Svensson. labbansv. (vik)	538
Cecilia Belander	541
Lena Lundgren	547

SEMINANMÄLAN 0415-195 95

RÅDGIVNING

Jannike Andersson, rådgivn.ansv	534
Cissi Bjerström	514
Anni Frick	526
Ingela Lindskog	524
Anders Peterson	560
Pernilla Edströmer	521

VETERINÄR

Cecilia Danielsson, vet.ansv	531
Marete Hansen, chef.vet	532
Eva Láadal Rasmussen	527

FASTIGHET

Johan Sandström	512
-----------------	-----

ÅRSREDOVISNING

Förvaltningsberättelse

Org nr 742000-2029

Styrelsen och verkställande direktören för Skånesemin ek för får härmed avge följande redovisning för förvaltningen under tiden 1 sep 2019 – 31 aug 2020. Strukturförändringarna med fler kor per besättning och färre besättningar fortsätter. Rä-kenskapsåret har framför allt präglats av uppstart av vårt nya IT system och Corona/Covid-19 epidemin som har påverkat vår verksamhets alla delar.

Verksamhetsdelarna

Skånesemins verksamhet består av verksamhetsdelarna Avel, Service, Rådgivning/Veterinär, KAP, IT och Fastighet. Generellt sett kan vi säga att samtliga traditionella verksamhetsdelar har minskat till följd av att vi inom mjölk- och nötköttsproduktion blir färre och färre lantbrukare/kunder i vårt upptagningsområde. De gårdar som lägger ner sin mjölkproduktion tillhör den kategori med lite färre kor än genomsnittet och som traditionellt köpt förhållandevis mycket tjänster av Skånesemin.

IT Projektet

Trenden inom jordbruksnäringen precis som inom alla andra näringar är att man som företagare köper mer och mer IT tjänster som stöd för sin verksamhetsstyrning. Det är av denna anledning som Skånesemin tillsammans med Rådgivarna i Sjuhärad de senaste åren drivit ett stort IT projekt med stöd från Jordbruksverket (EIP).

Den 1 april 2020 startades vårt nya IT system upp och alla våra kunder migrerades in i detta nya system. Tjänsterna under detta nya IT system säljs under varumärket TopCow. Förutom TopCow säljer Skånesemin också mjukvarusystemen Uniform-Agri och CowManager. Under räkenskapsåret har försäljning av dessa olika IT system ökat.

Kostnaderna för IT projektet har belastat årets resultat med 12 153 tkr. Samtliga kostnader, såväl externa som interna kostnader har bokats mot resultatet.

Eget kapital och fastighetens värde

De höga kostnaderna för IT projektet har belastat föreningens egna kapital. Fastighetens bokförda värde är 1 032 tkr. Fastigheten är å andra sidan värderad till mellan 17 500 och 20 500 tkr, alltså minst 17 500 tkr.

Prisförändringar

Till räkenskapsåret 2019/20 justerades tim- och besöksavgifterna som kompensation för kostnadsökningar.

Medlemmar

Antal aktiva medlemmar uppgick vid årets början till 771 st och vid dess slut till 760 st.

Väsentliga händelser efter årets slut

Efter räkenskapsårets slut har det inte inträffat några väsentliga händelser.

Sammanträden

Styrelsen har under året hållit nio stycken protokollförda sammanträden. Våra kretsmöten hölls i början av januari 2020. Föreläsare på stämman var Christina Nordin, generaldirektör på Jordbruksverket och Håkan Henriksson, näringslivschef på Jordbruksverket.

Stämman hölls 2020-02-11 på Elisefarms Golf Club.

Förändring eget kapital (kr)	2019/20	2018/19
Insatskapital		
Vid årets början	6 335 052	6 646 512
Inbetalt	77 595	102 750
Utbetalt	-306 340	-414 210
Summa	6 106 307	6 335 052
Reservfond		
Vid årets början	5 939 811	5 936 061
Enligt stämmobeslut	-198 238	0
Från insatskonto	285	3 750
Summa	5 741 858	5 939 811
Fritt eget kapital		
Balanserade vinstmedel	- 198 238	5 239 387
Enligt stämmobeslut	198 238	0
Årets resultat	-11 201 413	-5 437 625
Summa	-11 201 413	- 198 238
Förslag till resultatdisposition		
Till föreningsstämmans förfogande står		
Balanserade vinstmedel	0 kr	
Redovisat årsresultat	<u>-11 201 413 kr</u>	
	-11 201 413 kr	
Styrelsen föreslår stämman följande resultatdisposition.		
Från reservfonden	5 741 858 kr	
Till balanserad förlust	<u>5 459 555 kr</u>	
	11 201 413 kr	

Resultaträkning

		2019/20	2018/19
RÖRELSENS INTÄKTER			
Nettoomsättning	Not 1	36 212 097	38 296 406
Övriga rörelseintäkter	Not 2	<u>4 740 793</u>	<u>6 781 824</u>
Summa rörelsens intäkter		40 952 890	45 078 230
RÖRELSENS KOSTNADER			
Råvaror och förnödenheter		- 12 900 030	- 13 380 540
Övriga externa kostnader		- 15 129 255	- 12 545 766
Personalkostnader	Not 3	- 23 436 594	- 24 010 785
Avskrivning av materiella anläggningstillgångar	Not 4-5	<u>- 704 479</u>	<u>- 722 677</u>
Summa rörelsens kostnader		- 52 170 358	- 50 659 768
RÖRELSERESULTAT		- 11 217 468	- 5 581 538
RESULTAT FRÅN FINANSIELLA POSTER			
Ränteintäkter och liknande resultatposter		81 464	144 769
Räntekostnader och liknande resultatposter		<u>- 65 409</u>	<u>- 856</u>
RESULTAT EFTER FINANSIELLA POSTER		- 11 201 413	- 5 437 625
Bokslutsdispositioner		-	-
Skatt		<u>-</u>	<u>-</u>
ÅRETS RESULTAT		- 11 201 413	- 5 437 625

Balansräkning

		2020-08-31	2019-08-31
TILLGÅNGAR			
ANLÄGGNINGSTILLGÅNGAR			
<u>Materiella anläggningstillgångar</u>			
Byggnader och mark	Not 4	1 032 451	1 099 547
Inventarier	Not 5	1 052 699	1 690 082
		2 085 150	2 789 629
<u>Finansiella anläggningstillgångar</u>			
Långfristiga värdepappersinnehav		13 103	23 103
SUMMA ANLÄGGNINGSTILLGÅNGAR		2 098 253	2 812 732

OMSÄTTNINGSTILLGÅNGAR

Varulager	<u>1 695 947</u>	<u>2 122 011</u>
	1 695 947	2 122 011
<u>Kortfristiga fordringar</u>		
Kundfordringar	6 781 231	8 963 897
Skattefordran	382 074	382 074
Övriga fordringar	9 543	6 939
Förutbetalda kostnader & upplupna intäkter	<u>123 987</u>	<u>271 279</u>
	7 296 835	9 624 189
Kassa och bank	4 984 099	5 227 710
SUMMA OMSÄTTNINGSTILLGÅNGAR	13 976 881	16 973 910
SUMMA TILLGÅNGAR	<u>16 075 134</u>	<u>19 786 642</u>

EGET KAPITAL OCH SKULDER

EGET KAPITAL

Bundet eget kapital

Insatskapital	6 106 307	6 335 052
Reservfond	<u>5 741 858</u>	<u>5 939 811</u>
	11 848 165	12 274 863
<u>Fritt eget kapital</u>		
Balanserad vinst	0	5 239 387
Årets resultat	<u>-11 201 413</u>	<u>-5 437 625</u>
	-11 201 413	-198 238

SUMMA EGET KAPITAL

646 752 12 076 625

LÅNGFRISTIGA SKULDER

4 238 663 0
4 238 663 0

KORTFRISTIGA SKULDER

Leverantörsskulder	3 641 385	2 290 589
Skatteskulder	0	0
Övriga kortfristiga skulder	Not 6 3 351 333	708 958
Upplupna kostnader & förutbetalda intäkter	Not 7 <u>4 197 001</u>	<u>4 710 470</u>
	11 189 719	7 710 017

SUMMA EGET KAPITAL OCH SKULDER

16 075 134 19 786 642

2019/20

2018/19

TILLÄGGSUPPLYSNINGAR

Redovisningsprinciper

Årsredovisningen är upprättad i enlighet med årsredovisningslagen och BFNAR 2016:10, Årsredovisning i mindre företag (K2).

Tjänste- och entreprenaduppdrag

Företagets intäkter från uppdrag på löpande räkning redovisas enligt huvudregeln.

Anläggningstillgångar

Materiella anläggningstillgångar avskrivs över den ekonomiska livslängden. Följande procentsatser tillämpas.

Byggnadsinventarier	12%
Datorer	20%
Bilar	20%
Kontorsmöbler	10%
Kontorsmaskiner	20%
Övriga inventarier	10 - 20%
Byggnader	2 – 4%

Not 1. NETTOOMSÄTTNING

Service	15 756 787	17 957 151
Djurhälsa/rådgivning	6 424 482	6 500 343
Spermialab/avel	8 101 906	8 723 572
Övrigt	5 928 922	5 115 340
Summa	36 212 097	38 296 406

Not 2. ÖVRIGA RÖRELSEINTÄKTER

Jordbruksverket EIP	0	4 040 718
Rådgivarna i Sjuhärad	2 754 661	844 559
Övrigt	1 986 132	1 896 547
	4 740 793	6 781 824

Not 3. MEDELANTAL ANSTÄLLDA

Kvinnor	27,0	29,0
Män	9,0	8,0
Summa	36,0	37,0

	2019/20	2018/19
Not 4. BYGGNADER OCH MARK		
Byggnader		
Ing anskaffningsvärde	7 720 299	7 720 299
Årets inköp	0	0
Anskaffningsv sålda fastigh	0	0
<i>Utg anskaffningsvärde</i>	7 720 299	7 720 299
Ing avskrivningar enl plan	6 620 752	6 553 656
Årets avskrivningar	67 096	67 096
Ack avskr sålda fastigh.	0	0
<i>Utg avskrivningar enl plan</i>	6 687 848	6 620 752
<i>Utg planenligt restvärde</i>	1 032 451	1 099 547
Not 5. INVENTARIER		
Ing anskaffningsvärde	11 165 287	11 030 919
Årets inköp	0	370 856
Anskaffningsv sålda/utr inv	-955 152	-236 488
<i>Utg anskaffningsvärde</i>	10 210 135	11 165 287
Ing avskrivningar enl plan	9 475 205	9 056 112
Årets avskrivningar	637 383	655 581
Ack avskr sålda/utr inv	-955 152	-236 488
<i>Utg avskrivningar enl plan</i>	9 157 436	9 475 205
<i>Utg planenligt restvärde</i>	1 052 699	1 690 082

	2019/20	2018/19
Not 6. LÅNGFRISTIGA SKULDER		
Förfaller inom 5 år	880 020	0
Förfaller efter 5 år	3 358 643	0
Summa	4 238 663	0
Not 7. ÖVRIGA KORTFRISTIGA SKULDER		
Mervärdesskatt	631 645	328 278
Personalskatt	400 858	380 680
Anstånd Skatteverket	2 174 962	0
Övrigt	143 868	0
Summa	3 351 333	708 958
Not 8. UPPLUPNA KOSTNADER OCH FÖRUTBETALDA INTÄKTER		
Personalrelaterade kostn	2 883 849	2 646 507
Övrigt	1 313 152	2 063 963
Summa	4 197 001	4 710 470

Not 9. FASTIGHETSINTECKNING

Sparbanken Skåne	4 412 500	0
------------------	-----------	---

5-årssammandrag

	2020	2019	2018	2017	2016	Hörby 2020-11-12		
<i>Ur resultaträkningen (kkr)</i>						<i>Lars Olsson/ styrelse ordf</i>	<i>Anders Lindén/ v ordf</i>	
Rörelseintäkter	40 953	45 078	41 988	46 092	42 350	<i>Martin Olsson / VD</i>	<i>Anita Persson/ styr led</i>	<i>Martin Greiff/ styr led</i>
Avskrivningar	704	723	673	564	953	<i>Per Persson/ styr led</i>	<i>Mats Palm/ styr led</i>	<i>Maria Ekberg Persson/ styr led</i>
Räntenetto	16	144	116	155	133	<i>Ingrid Lassing/ personalrepr</i>	<i>Johan Sandström/ personalrepr</i>	
Resultat efter finansiella poster	-11 201	-5 438	-2 241	4 973	-2 888			
<i>Ur balansräkningen (kkr)</i>						Vår revisionsberättelse beträffande denna årsredovisning har avgivits 2020-11-20		
Anläggningstillgångar	2 085	2 813	3 155	3 139	4 009	<i>Bo Svensson</i>	<i>Sven Isaksson</i>	<i>Fredrik Johansson</i>
Omsättningstillgångar	13 977	16 974	20 799	22 992	19 168			
Eget kapital	647	12 077	17 822	20 142	15 387		Aukt revisor	
Insatskapital	6 106	6 335	6 647	6 726	6 962			
Långfristiga skulder	4 239	0	0	0	0		Grant Thornton	
Kortfristiga skulder	11 190	7 710	6 132	5 989	7 789			
Balansomslutning	16 075	19 787	23 954	26 131	23 176			
<i>Övriga uppgifter</i>								
Antal medlemmar	760	771	830	870	916			
Antal grundavgifter assistentse-	0	7 414	7 846	9 299	9 867			
Antal grundavgifter djurägarse-	0	24 551	24 194	23 849	24 621			
Antal kor i mjölkboskapskontrollen	0	21 112	23 784	24 334	26 143			
Antal kor i köttboskapskontrollen	0	4 454	4 489	4 434	4 289			
Antal gårdsavgifter TopCow mjölk	217	0	0	0	0			
Antal gårdsavgifter TopCow kött	172	0	0	0	0			
Antal kor TopCow mjölk	27 265	0	0	0	0			
Antal kor TopCow kött	8 713	0	0	0	0			
Medeltal anställda	36	37	33	33	38			
Balanslikviditet %	125	220	339	384	246			
Soliditet %	4	61	74	77	66			

REVISIONSBERÄTTELSE

Till föreningsstämman i Skånesemin Ek för

Org.nr. 742000-2029

Rapport om årsredovisningen

Uttalanden

Vi har utfört en revision av årsredovisningen för Skånesemin Ek för för räkenskapsåret 2019-09-01 -- 2020-08-31.

Enligt vår uppfattning har årsredovisningen upprättats i enlighet med årsredovisningslagen och ger en i alla väsentliga avseenden rättvisande bild av föreningens finansiella ställning per den 31 augusti 2020 och av dess finansiella resultat för året enligt årsredovisningslagen. Förvaltningsberättelsen är förenlig med årsredovisningens övriga delar.

Vi tillstyrker därför att föreningsstämman fastställer resultaträkningen och balansräkningen.

Grund för uttalanden

Vi har utfört revisionen enligt god revisionssed i Sverige. Revisorernas ansvar enligt denna sed beskrivs närmare i avsnitten "Den auktoriserade revisorns ansvar" samt "De förtroendevalde revisorernas ansvar". Vi är oberoende i förhållande till föreningen enligt god revisorssed i Sverige. Jag som auktoriserad revisor har fullgjort mitt yrkesetiska ansvar enligt dessa krav.

Vi anser att de revisionsbevis vi har inhämtat är tillräckliga och ändamålsenliga som grund för våra uttalanden.

Styrelsens och verkställande direktörens ansvar

Det är styrelsen och verkställande direktören som har ansvaret för att årsredovisningen upprättas och att den ger en rättvisande bild enligt årsredovisningslagen. Styrelsen och verkställande direktören ansvarar även för den interna kontroll som de bedömer är nödvändig för att upprätta en årsredovisning som inte innehåller några väsentliga felaktigheter, vare sig dessa beror på oegentligheter eller misstag.

Vid upprättandet av årsredovisningen ansvarar styrelsen och verkställande direktören för bedömningen av föreningens förmåga att fortsätta verksamheten. De upplyser, när så är tillämpligt, om förhållanden som kan påverka förmågan att fortsätta verksamheten och att använda antagandet om fortsatt drift. Antagandet om fortsatt drift tillämpas dock inte om beslut har fattats om att avveckla verksamheten.

Den auktoriserade revisorns ansvar

Våra mål är att uppnå en rimlig grad av säkerhet om huruvida årsredovisningen som helhet inte innehåller några väsentliga felaktigheter, vare sig dessa beror på oegentligheter eller misstag, och att lämna en revisionsberättelse som innehåller våra uttalanden. Rimlig säkerhet är en hög grad av säkerhet, men är ingen garanti för att en revision som utförs enligt ISA och god revisionssed i Sverige alltid kommer att upptäcka en väsentlig felaktighet om en sådan finns. Felaktigheter kan uppstå på grund av oegentligheter eller misstag och anses vara väsentliga om de enskilt eller tillsammans rimligen kan förväntas påverka de ekonomiska beslut som användare fattar med grund i årsredovisningen.

Som del av en revision enligt ISA använder vi professionellt omdöme och har en professionellt skeptisk inställning under hela revisionen. Dessutom:

- identifierar och bedömer vi riskerna för väsentliga felaktigheter i årsredovisningen, vare sig dessa beror på oegentligheter eller misstag, utformar och utför granskningsåtgärder bland annat utifrån dessa risker och inhämtar revisionsbevis som är tillräckliga och ändamålsenliga för att utgöra en grund för våra uttalanden. Risker för att inte upptäcka en väsentlig felaktighet till följd av oegentligheter är högre än för en väsentlig felaktighet som beror på misstag, eftersom oegentligheter kan innefatta agerande i maskopi, förfälskning, avsiktliga utelämnanden, felaktig information eller åsidosättande av intern kontroll.
- skaffar vi oss en förståelse av den del av föreningens interna kontroll som har betydelse för vår revision för att utforma granskningsåtgärder som är lämpliga med hänsyn till omständigheterna, men inte för att uttala oss om effektiviteten i den interna kontrollen.
- utvärderar vi lämpligheten i de redovisningsprinciper som används och rimligheten i styrelsens och verkställande direktörens uppskattningar i redovisningen och tillhörande upplysningar.
- drar vi en slutsats om lämpligheten i att styrelsen och verkställande direktören använder antagandet om fortsatt drift vid upprättandet av årsredovisningen. Vi drar också en slutsats, med grund i de inhämtade revisionsbevisen, om huruvida det finns någon väsentlig osäkerhetsfaktor som avser sådana händelser eller förhållanden som kan leda till betydande tvivel om föreningens förmåga att fortsätta verksamheten. Om vi drar slutsatsen att det finns en väsentlig osäkerhetsfaktor, måste vi i revisionsberättelsen fästa uppmärksamheten på upplysningarna i årsredovisningen om den väsentliga osäkerhetsfaktorn eller, om sådana upplysningar är otillräckliga, modifiera uttalandet om årsredovisningen. Våra slutsatser baseras på de revisionsbevis som inhämtas fram till datumet för revisionsberättelsen. Dock kan framtida händelser eller förhållanden göra att en förening inte längre kan fortsätta verksamheten.
- utvärderar vi den övergripande presentationen, strukturen och innehållet i årsredovisningen, däribland upplysningarna, och om årsredovisningen återger de underliggande transaktionerna och händelserna på ett sätt som ger en rättvisande bild.

Vi måste informera styrelsen om bland annat revisionens planerade omfattning och inriktning samt tidpunkten för den. Vi måste också informera om betydelsefulla iakttagelser under revisionen, däribland de eventuella betydande brister i den interna kontrollen som vi identifierat.

De förtroendevalde revisoremas ansvar

Vi har att utföra en revision enligt revisionslagen och därmed enligt god revisionssed i Sverige. Vårt mål är att uppnå en rimlig grad av säkerhet om huruvida årsredovisningen har upprättats i enlighet med årsredovisningslagen och om årsredovisningen ger en rättvisande bild av föreningens resultat och ställning.

Rapport om andra krav enligt lagar och andra författningar

Uttalanden

Utöver vår revision av årsredovisningen har vi även utfört en revision av styrelsens och verkställande direktörens förvaltning för Skånesemin Ek för för räkenskapsåret 2019-09-01 -- 2020-08-31 samt av förslaget till dispositioner beträffande föreningens vinst eller förlust.

Vi tillstyrker att föreningsstämman behandlar förlusten enligt förslaget i förvaltningsberättelsen och beviljar styrelsens ledamöter och verkställande direktören ansvarsfrihet för räkenskapsåret.

Grund för uttalanden

Vi har utfört revisionen enligt god revisionssed i Sverige. Vårt ansvar enligt denna beskrivs närmare i avsnittet "Revisorns ansvar". Vi är oberoende i förhållande till föreningen enligt god revisorssed i Sverige. Jag som auktoriserad revisor har i övrigt fullgjort mitt yrkesetiska ansvar enligt dessa krav.

Vi anser att de revisionsbevis vi har inhämtat är tillräckliga och ändamålsenliga som grund för våra uttalanden.

Styrelsens och verkställande direktörens ansvar

Det är styrelsen som har ansvaret för förslaget till dispositioner beträffande föreningens vinst eller förlust. Vid förslag till utdelning innefattar detta bland annat en bedömning av om utdelningen är försvarlig med hänsyn till de krav som föreningens verksamhetsart, omfattning och risker ställer på storleken av föreningens egna kapital, konsolideringsbehov, likviditet och ställning i övrigt.

Styrelsen ansvarar för föreningens organisation och förvaltningen av föreningens angelägenheter. Detta innefattar bland annat att fortlöpande bedöma föreningens ekonomiska situation och att tillse att föreningens organisation är utformad så att bokföringen, medelsförvaltningen och föreningens ekonomiska angelägenheter i övrigt kontrolleras på ett betryggande sätt. Den verkställande direktören ska sköta den löpande förvaltningen enligt styrelsens riktlinjer och anvisningar och bland annat vidta de åtgärder som är nödvändiga för att föreningens bokföring ska fullgöras i överensstämmelse med lag och för att medelsförvaltningen ska skötas på ett betryggande sätt.

Revisorns ansvar

Vårt mål beträffande revisionen av förvaltningen, och därmed vårt uttalande om ansvarsfrihet, är att inhämta revisionsbevis för att med en rimlig grad av säkerhet kunna bedöma om någon styrelseledamot eller verkställande direktören i något väsentligt avseende:

- företagit någon åtgärd eller gjort sig skyldig till någon försummelse som kan föranleda ersättningsskyldighet mot föreningen, eller
- på något annat sätt handlat i strid med lagen om ekonomiska föreningar, årsredovisningslagen eller stadgarna.

Vårt mål beträffande revisionen av förslaget till dispositioner av föreningens vinst eller förlust, och därmed vårt uttalande om detta, är att med rimlig grad av säkerhet bedöma om förslaget är förenligt med lagen om ekonomiska föreningar.

Rimlig säkerhet är en hög grad av säkerhet, men ingen garanti för att en revision som utförs enligt god revisionssed i Sverige alltid kommer att upptäcka åtgärder eller försummelser som kan föranleda ersättningsskyldighet mot föreningen, eller att ett förslag till dispositioner av föreningens vinst eller förlust inte är förenligt med lagen om ekonomiska föreningar.

Som en del av en revision enligt god revisionssed i Sverige använder den auktoriserade revisorn professionellt omdöme och har en professionellt skeptisk inställning under hela revisionen. Granskningen av förvaltningen och förslaget till dispositioner av föreningens vinst eller förlust grundar sig främst på revisionen av räkenskaperna. Vilka tillkommande granskningsåtgärder som utförs baseras på den auktoriserade revisorns professionella bedömning och övriga valda revisorers bedömning med utgångspunkt i risk och väsentlighet. Det innebär att vi fokuserar granskningen på sådana åtgärder, områden och förhållanden som är väsentliga för verksamheten och där avsteg och överträdelser skulle ha särskild betydelse för föreningens situation. Vi går igenom och prövar fattade beslut, beslutsunderlag, vidtagna åtgärder och andra förhållanden som är relevanta för vårt uttalande om ansvarsfrihet. Som underlag för vårt uttalande om styrelsens förslag till dispositioner beträffande föreningens vinst eller förlust har vi granskat om förslaget är förenligt med lagen om ekonomiska föreningar.

Hörby den 20 november 2020

Sven Isaksson

Auktoriserad revisor

Fredrik Johansson

Förtroendevald revisor

Bo Svensson

Förtroendevald revisor

Vår prislista 2020/2021

2020-09-01 Res. för prisändringar

Avgifter vid besök

- veterinärer, besöksavgift 665 kr och 1242 kr/timme
- affärsrådgivning, besöksavgift 545 kr och 1404 kr/timme
- IT Support, besöksavgift 545 kr och 996 kr/timme
- rådgivare, besöksavgift 545 kr och 996 kr/timme
- rådgivare bas, besöksavgift 545 kr och 888 kr/timme
- husdjurstekniker, besöksavgift 325 kr och 642 kr/timme

Vi tar ut en besättningsavgift på 1 050 kr/år för alla aktiva medlemmar. Medlemmar som endast använder våra tjänster för provtagning till hälsoprogram betalar ingen besättningsavgift. Om besöket innehåller flera olika aktiviteter debiteras endast en besöksavgift.

Besök som avbokas senare än 2 dagar före avtalad tid debiteras besöksavgift.

SEMIN

Seminering/behandling	<i>Besök och timavgift</i>
Extra besöksavgift, lör-, sön- o helgdagar	130,00
Förberedelsestid servicebesök debiteras alltid 15 minuter	
*Dräktighetsundersökning tjurbet. djur	+ 30 kr/djur
PAG-analys	29,00
Progesteronanalys	50,00

DJURÅGARSEMIN

Seminering/behandling	<i>Besök och timavgift</i>
Sperma- & kväveleverans <25 doser	545,00
Rabatt avk sperma 25-49 doser	5%
Rabatt avk sperma från 50 doser	10%

*Gäller ej medlemmar som har TopCow paket.

GENVÄGEN

Rådgivning	<i>Besök och timavgift</i>
------------	----------------------------

ET-VERKSAMHET

ET-verksamhet, inställelsearvode	1 090,00
ET-verksamhet, inlägg embryo/ko	545,00

KOKONTROLL

Kontrollbesök	<i>Besök och timavgift</i>
Test av mjölkmatere/st	184 kr + mtrl
Härstamningsbevis	70,00
Hyra mjölkmatere vid robotmjölkning	545,00
Kokort	6,00
Kotavla	3,50

DJURHÄLSA

BVD, årsavgift	200,00
BVD, analyskostnad tillkommer	
Avhorning, bedövningsmedicin	23,00
Avhorning, smärtlindringsmedicin	7,00
Ringorm, dosavgift	48,00

INDIVIDAVEL

Rådgivning	<i>Besök och timavgift</i>
Individavel, bedömt djur	30,00
Individavel, bedömning 3:e kalvare	Ingen avgift/djur

VETERINÄR

Veterinärbesök	<i>Besök och timavgift</i>
Individjuver, bakt odling/ko	160,00
Ultraljudsundersökning	<i>Besök och timavgift</i>
Smittsäkrad besättning	<i>Besök och timavgift</i>
PCR, analys	242,00

RÅDGIVNING

Rådgivning, rådgivare	<i>Besök och timavgift</i>
Affärsrådgivning	<i>Besök och timavgift</i>
Mjölkpaketet	<i>Besök och timavgift</i>
Mjölkpaketet, rådgivningspaket	fasta priser
Mjölkpaketet koavgift/år	36,00
NorFor individRAM	<i>Besök och timavgift</i>
Nötköttstrådgivning	<i>Besök och timavgift</i>
Foderprover	<i>Besök och timavgift</i>
+ uttag/prov, tillkommer analyskostnad	345,00

IT-support och systemsupport

Support, rådgivning	<i>Besök och timavgift</i>
---------------------	----------------------------

KAP

KAP-besök	<i>Besök- och timavgift</i>
Vagningsavgift/djur	50,00
Härstamningsbevis	40,00

Separat prislista på avgifter för TopCow.

PRISLISTA TopCow 2020/2021

Avgifter för TopCow ersätter:

- Grundavgifter (påbörjad avgift)
- Avgifter för härstamningskontroll
- Avgifter för kokontroll
- Avgifter för KAP

Ko = hondjur som kalvat

Inga avgifter för ungdjur

Gårdsavgift TopCow	TopCow Light	TopCow Bas	TopCow Star*
Upp till 20 kor.	0 kr/år	1 500 kr/år	1 500 kr/år
21 kor och upp till och med 40 kor	0 kr/år	2 000 kr/år	2 000 kr/år
41 kor och upp till och med 80 kor	0 kr/år	2 500 kr/år	2 500 kr/år
81 kor och upp till och med 150 kor	0 kr/år	3 000 kr/år	3 000 kr/år
151 kor och uppåt	0 kr/år	3 500 kr/år	3 500 kr/år
Enbart kött djur till slakt på gården	- kr/år	3 000 kr/år	- kr/år
Koavgift TopCow	TopCow Light	TopCow Bas	TopCow Star*
Mjölkkor per ko och månad- upp till och med 150 kor.	5,0 kr/mån	11,0 kr/mån	13,5 kr/mån
Mjölkkor per ko och månad- kor utöver 150 kor.	3,0 kr/mån	9,0 kr/mån	11,0 kr/mån
TopCow Star* avgift per kokontrollprov			9,0 kr/prov
TopCow Star* avgift per PAG prov			29,0 kr/prov
TopCow Star* avgift per PCR prov			242,0 kr/prov
Köttko per ko och månad- upp till och med 150 kor.	2,5 kr/mån	2,5 kr/mån	13,5 kr/mån
Köttkor per ko och månad- kor utöver 150 kor (amko, diko)	2,5 kr/mån	2,5 kr/mån	11,0 kr/mån
Ungdjur	0,0 kr/mån	0,0 kr/mån	0,0 kr/mån
Inrapportering på papper	Timavgift debiteras.		
Utrapportering på papper	Timavgift debiteras plus Kostnad för porto/papper (50 kr/utskick).		



Adresser styrelsen

Namn, adress	inv.	mandat	Namn, adress	inv.	mandat	Revisorer ordinarie
Lars Olsson ordf. Hjälmaröd 3, 241 92 Eslöv Tel. 0413-544 256, 0733-100 142 E-post: hjalmarod@gmail.com	-05	19-21	Martin Greiff Gladsax 254, 272 94 Simrishamn Tel. 044-446 403, 070-394 44 94 E-post: aleiaborg77@hotmail.com	-16	20-22	Fredrik Johansson Hörrs Byaväg 208, 275 92 Sjöbo Tel. 070-966 07 06
Anders Lindén v.ordf. Karindals gård, Starbyvägen 5 262 95 Ängelholm Tel. 042-532 30, 073-815 32 30 E-post: karindal@ektv.nu	-94	20-22	Johan Sandström, pers.repr. Kristinagatan 13, 242 34 Hörby Tel. 0415-195 12 E-post: johan.sandstrom@skanesemin.se	-18		Bo Svensson Svenstorp 720, 264 53 Ljungbyhed Tel. 0435-440 089, 070-663 05 56
Mats Palm Snogeröd Bokehill 820, 243 95 Höör Tel. 0413-340 90, 073-443 33 63 E-post: bokehill.palm@gmail.com	-09	19-21	Ingrid Lassing, pers.repr. Heingebergsvägen 144-47, 275 68 Vollsjö Tel. 0415-195 64 E-post: ingrid.lassing@skanesemin.se	-18		Revisor suppleanter Stefan Jönsson Norra Bussjövägen 117, 271 99 Ystad Tel. 070-966 07 06
Maria Ekberg Persson Grantinge 5156, 281 91 Hässleholm Tel. 0451-364 18, 070-548 23 57 E-post: maria.grantinge@hotmail.com	-10	19-21	Martin Olsson, VD Blågullsv 9, 244 71 Dösjebro Tel. 0415-195 02 E-post: martin.olsson@skanesemin.se	-13		Joakim Svenson N Kverrestad Luna gård 546, 273 96 Tomelilla Tel. 070-620 80 34
Anita Persson Råby 2097, 242 92 Hörby Tel. 0415-100 04, 070-331 00 09 E-post: rabygard@outlook.com	-14	20-22	Firmateckning (två i förening) Martin Olsson Lars Olsson Anders Lindén			Fackrevisor Sven Isaksson Grant Thornton Sweden AB Spannmålgatan 9, 291 32 Kristianstad
Per Persson Bessinge 2139, 242 91 Hörby Tel. 0415-622 80, 073-182 25 27 E-post: solkallan.per@gmail.com	-16	20-22				Hedersordförande Verner Carlsson Jan-Olof Oscarsson Conny Fagerström
						Hedersledamöter Dane Andersson Karin Eriksson

Årsmötets valberedning

Utsedda ledamöter 2020

Krets 1

Ordf. Martin Nilsson, Hörby, 070-529 40 45, martin.nilsson@aspinge.se
Karl-Åke Wernersson, Hörby, 0708-587 179

Suppleant

Johan Söderlin, Lövestad, 070-663 20 55, soderlin@hotmail.com

Krets 2

Monica Jönsson, Köpingsbro, 070-563 30 35, annedahl@telia.com
Ingvar Lydén, Äsperöd, 070-847 47 35, ingvar.lyden@sjobo.nu

Suppleant

Håkan Jönsson, Simrishamn, 070-840 05 27, agro@skonadal.se

Krets 3

Ordf. Hans Ola Joelsson, Fjälkinge, 070-815 72 84, persgard.vanneberga@spray.se
Mats-Erik Nilsson, Knislinge, 070-553 95 57, fridhem945@telia.com

Suppleant

Eskil Carlsson, Vinslöv, 0733-546 405, eskilbonnasme@gmail.com

Krets 4

Lennart Nilsson, Höganäs, 070-601 50 79, ln.karlslund@telia.com
Urban Andersson, Munka Ljungby, 070-378 21 02, urban.ostergarda@telia.com

Suppleant

Gun Dahlberg, Vejbystrand, 0768-137 242, kallgarden@hotmail.com

Fullmäktige, suppleanter och kretsens valberedning utsedda vid 2020 års kretsmöte

Krets 1

Valberedning

Sam. Anna Fraser, Hörby, 070-272 92 29, anna@bradala.se

Tommy Andersson

Dan-Ove Jönsson, Hörby, 070-658 62 77, lise-lotte.jonsson@live.se

Ann-Katrin Andersson, Stehag, 070-875 16 54, fairyhill@hotmail.se

Oskar Caster, Hörby, 070-675 22 47, info@smenshereford.se

Lars-Bertil Malmberg, Tollarp, 070-947 36 84, fam.Sanki@hotmail.com

Ordinarie

2020-2022

Jeanette Sjöland, Hörby, 0708-68 97 26, jbbholstein@telia.com

Karl-Johan Jönsson, Klågerup, 0709-64 45 01, hybygods@hotmail.com

Christer Månsson, Löberöd, 070-624 69 63, christer_mansson@yahoo.se

Sven-Olof Hägg, Eslöv, 070-541 00 58, sven-olof@sonarpcharolais.se

Suppleant

2020-2021

Magnus Wämmerfors, Hörby, 070-394 78 41, wammerfors@horby.nu

Filip Hansson, Hörby, 076-242 12 33, filip_kgd@hotmail.com

Olof Friberg, Hörby, 073- 844 27 09, info@solakra.se

Ordinarie

2019-2021

Reneé Persson, Vollsjö, 0761-13 60 55, renee.persson@sjobo.nu

Per-Åke Albertsson, Vollsjö, 0709-94 60 07, per.albertsson@hotmail.se

Sam. Fredrik Johansson, Sjöbo, 073-904 95 88, fredrik@filoflingor.se

Krets 2

Valberedning

Sam. Hans Gustavsson, Glemmingebro, 0708-27 35 81, allansro@ystad.nu

Leif Andersson, Tomelilla, 0709-355 372, leif.andersson.kverrestad@hotmail.com

Per Mårtensson, Blentarp, 070-682 34 85, simontorp.charolais@hotmail.se

Håkan svensson, Tomelilla, 070-868 79 02, maggan.solvalla@hotmail.com

Ordinarie

2020-2022

Per-Olof Laveson, Rydsgård, 070-884 62 45, boris44664@hotmail.com

Andreas Nilsson, Lövestad, 070-634 22 56, vanstadfarm@hotmail.com

Nils-Ingvar Nilsson, Tomelilla, 070-396 38 45, nils-ingvar.nilsson@skanesemin.se

Tommy Salomonsson, Lövestad, 070-152 95 38, tommy.salomonsson@yahoo.se

Suppleant

2020-2021

Mats Larsson, Lövestad, 070-231 32 75, mats.larsson@sjobo.nu

Carita Månsson, Gärsnäs, 076-830 30 52

Janet ten Have, Tomelilla, 070-775 94 42, janet.ramsasa@gmail.com

Ordinarie

2019-2021

Sam. Maria Jönsson, Ystad, 070-526 21 52, mariaostefan@ystad.nu

Johnny Mårtensson, Tomelilla, 073-946 99 26, rodjelund@tomelilla.nu

Krets 3

Valberedning

Sam. Tobias Jönsson, Kristianstad, 0733-16 61 78, galt2@hotmail.com
 Mats Larsson, Hässleholm, 070-833 52 63, mats-larsson@telia.com
 Fredrik Johansson, Fjälkinge, 070-376 34 00, grannen81@hotmail.com
 Håkan Svensson, Vittskövle, 070-259 80 84, nygardvittskovle@hotmail.com
 Per Nilsson, Vinslöv, 073-809 30 51, perfjarlov@gmail.com
 Gunilla Thillgren, Munka Ljungby, 070-232 07 62, anders.larsson@ektv.nu

Ordinarie

2020-2022

Ola Lindvall, Vinslöv, 070-696 17 42, sandby.ola@hotmail.com
 Hans-Ola Joelsson, Fjälkinge, 070-815 72 84, persgard.vanneberga@spray.se
Sam. Eskil Carlsson, Vinslöv, 0733-54 64 05, eskilbonnasme@gmail.com
 Anders Thuvevesson, Vittsjö, 0734-29 32 00, anders.skottet@gmail.com

Suppleant

2020-2021

Josefine Larsson, Hässleholm, 076-146 77 84, bronnestadgard@gmail.com
 Svante Ralsgård, Osby, 073-356 79 57, svante_ralsgard@hotmail.com
 Kristian Andersson, Rinkaby, 076-052 53 80, kristian@friskatorpet.se

Ordinarie

2019-2021

Mats-Erik Nilsson, Knislinge, 070-553 95 57, fridhem945@telia.com
 Ann-Charlotte Ohlsson, Önnestad, 0709-32 30 59, ac.ohlsson@bikab.net
 David Johansson, Sösdala, 0703-77 63 82, david@bra-ko.se

Krets 4

Valberedning

Sam. Anders Larsson, Munka Ljungby, 070-232 07 62, anders.larsson@ektv.nu
 Per Sjöström, Röstånga, 0702-882 136, per.sjostrom@live.com
 Rigmor Engström Petersson, Viken, 070-283 17 07, flundrap@hotmail.com

Ordinarie

2020-2022

Sam. Magnus Gustavsson, Skånes Fagerhult, 070-693 71 60, hm.gustafsson@telia.com
 Erik Dahlberg, Vejbystrand, 070-968 42 01, kallgarden@hotmail.com

Suppleant

2020-2021

Göran Rydén, Kågeröd, 072-228 10 85, ryden@vetryden.se
 Anna Petersson, Viken, 0703-841 673
 Emil Henrysson, Össjo, 070-845 04 42

Ordinarie

2019-2021

Lennart Nilsson, Höganäs, 070-601 50 79, ln.karlslund@telia.com
 Johan Paulsson, Klippan, 070-583 89 89, amalienlundab@gmail.com
 Martin Bengtsson, Jonstorp, 0702-503 511, martin.bengtsson@vingmed.se

Växel 0415-195 00
info@skanesemin.se
www.skanesemin.se



Seminanmälan

0415-195 95 eller www.skanesemin.se

Vi svarar 7.30–8.00 alla dagar.
Övrig tid, välkommen att anmäla
via vår hemsida eller telefonsvarare.



Stängda dagar

Juldagen
Nyårsdagen
Långfredagen
Påskdagen
Första Maj
Pingstdagen
Midsommardagen
Alla Helgons dag
Utbildningsdag för
personal 9 september



Spermalab

Beställning 0415-195 38



Boka servicebesök

Fältansvarig/bokningar 0415-195 45/0415-195 91
Dräktigheter, avhorningar, mm
(Mån – fre 9.00 – 15.00)