

## Surfplattor

Ni vet väl att vi på Skånesemin förmedlar surfplattor till er som behöver en inför driftsättningen av TopCow. Surfplattan kan och kommer användas till nya provmjölkningen men den går självklart att använda till mycket annat också. Surfplattan är väl anpassad till att användas i stallmiljö.



### TopCow T80 surfplatta:

- Kan användas till samtliga appar
- Levereras färdigkonfigurerad
- Vattentät/stötsäker
- Förberedd för mobilt bredband (kan levereras med från start)
- Pris 2 900:- (Exkl. moms)

För fullständig specifikation kontakta Christoffer Isenstråle på [christoffer.isenstrale@skanesemin.se](mailto:christoffer.isenstrale@skanesemin.se)

## Dags för vallprognos 2019!

Våren är i full gång och snart är det dags för vallskörd. Vi kommer i år att ha tre gårdar som klipper vallprognosprov inför 1:a skörden, en lantbrukare i nordväst, en i nordost och en i södra/mitt Skåne. Gräsanalysen skickas in som underlag till en prognos för när det är optimalt att skörda för bäst näringsinnehåll. Provklippningarna ger ett resultat på energiinnehåll, råproteinhalt, NDF, torrsbstanshalt och ett beräknat värde för hur proteinhalten sjunker under de närmaste dagarna.

Provklippningar kommer att ske följande datum: söndag 5 maj, söndag 12 maj, söndag 19 maj och söndag 26 maj (om vallen inte redan är skördad vid detta datum). Resultatet av provklippningarna kommer att publiceras på [www.vallprognos.se](http://www.vallprognos.se), där visas även ett diagram för prognosskörd.

### Årets klippningsplatser:

Klippan- Lantmännen Mira 21, 108 kg N, 25 ton flytgödsel (höstas), 2:a års vall.

Vinslöv- Lantmännen Mira 24, 80 kg N, 25 ton flytgödsel, 2:a års vall.

Lövestad- Svenska foder Balans, 100 kg N, 2:a års vall

## Att tänka på inför betessläpp!

- Släpp gärna på betet när gräsen har 2,5–3 blad för bästa utnyttjandet av betet (ca 10 cm högt).
- Betesplanera! Att stängsla bort sankar partier eller att inte beta somliga beten alls på eftersommaren och hösten kan vara en lösning.
- Tänk på att ta hem betesmineraler och salt att ha på betet.
- Gärna parasitfritt bete till förstagångsbetarna. Parasitfritt bete innebär beten som inte har betats av nötkreatur senaste året. Om det inte finns, är beten som betats av äldre djur att föredra.
- Se över vilket avmaskningsmedel du bäst bör använda, samt om det ska vara kapslar eller "hålla-på-ryggen-preparat". Kontakta din veterinär för råd kring vilket som lämpar sig bäst för just din besättning.
- Diskutera också ev. användning av preparat mot flugor och fästingar med din veterinär för att minska risken för vektorburna sjukdomar som sommarsjuka och betesfeber.



Anna Holmers kor på bete.

## Sommartider i växeln!

Vår telefonväxel kommer att vara öppen mellan 8.00 – 12.00 under perioden 2019-07-01 – 2019-08-18. På våra direktnummer når ni oss som vanligt. Direktnumren hittar du i vår "Kolender" eller på vår hemsida [www.skanesemin.se](http://www.skanesemin.se)

Skånesemin ek för • Råby 2003 • 242 92 Hörby  
Tel 0415-195 00  
[www.skanesemin.se](http://www.skanesemin.se)  
Ansvarig utgivare: Martin Olsson

## Ekologisk betesdag

Gårdsbesök: Stefan Einarsson, Kullemöllavägen 282-14, Fyledalen, 271 97 Ystad

Tid: 31 maj 2019. Plats: för program och plats gå in på Skånesemins hemsida och vår facebook sida.

Vi börjar dagen med fika kl 9.00, lunch kl 12.00 och avslutar med fika kl 15.00

Olika betesstrategier som lämpar sig för olika typer av djur och marker samt foderstrategier för att nå bästa möjliga tillväxt och avkastning på djuren. Det kommer finnas möjligheter för diskussioner om kursdeltagarnas egna erfarenheter och en veterinär kommer prata om betesparasiter. På eftermiddagen kommer vi åka till Stefan Einarsson på Fyledala gård, utanför Ystad som har 120 kalvande köttjur med utedrift. Stefan har precis lagt om till eko och kan ge tips och råd hur övergången kan se ut samt hur hans produktion fungerar då han har en intensiv kalvning på 63 dagar. På gården kommer vi diskutera förutom betesdriften, val av djur och förflyttning. Att vara ekolantbrukare är inte ett måste för att delta.

Deltagaravgift: 300 kr/person, sista anmälan 24 maj på vår hemsida [www.skånesemin.se](http://www.skånesemin.se), eller växel 0415-195 00.

För frågor kontakta Cissi Bjerström 0415-195 15, Louise Ingemansson 0415-195 56.



*"Aktiviteten är delfinansierad med EU medel via Länsstyrelsen i Skåne"*

## Mycoplasma bovis – en bakterie att vara uppmärksam på

Mycoplasma bovis, som är en bakterie som setts som mycket ovanlig i Sverige, har under den senaste tiden hittats i ett antal nötbosättningar bl.a. i Skåne. Bakterien orsakar lunginflammation hos kalvar där vanligt penicillin (det vita) inte biter och kan även ge ledinflammationer hos både kalvar och vuxna nötkreatur. Mellanöreinfection (kalven håller huvudet snett) i kombination med led- eller lunginflammation gör att man kan misstänka att det handlar om Mycoplasma. Hos kor kan Mycoplasma bovis även orsaka juverinflammationer.

Infektionen kan drabba olika hårt i olika bosättningar. Alltifrån ett större antal djur som blir svårt sjuka till betydligt mildare förlopp förekommer. Djur kan också vara smittbärare utan att själva blir sjuka.

Sjukdomen sprids via direktkontakt mellan djur (inköp...) men kan även spridas indirekt via tex redskap och stövlar.

Var alltså försiktig om du behöver köpa in djur och tänk på att det finns möjligheter för provtagning.

Hör gärna av dig till oss veterinärer om du har funderingar eller frågor!

Cia, Marete, Eva och Agneta

## Skånesemin ändrar om

Monika Svensson som jobbat på Skånesemin i 50 år och skött labbet, har nu gått i pension. Service har varit hennes måtto och den vill vi fortsätta hålla. Jag, Linn Gullberg kommer ta över ansvaret för labbet i kombination med avelsansvaret, kändes som en bra lösning, då många uppgifter går hand i hand idag. När avelsfolket träffades sist, diskuterar vi hur det är besök och vilka behov ute som finns och det gör mig varm i hjärtat att se det lysa i mina kollegors ögon. De säger att det roligaste är att göra besök, diskutera tjurar för den kommande seminplanen, samt gå över och sätta upp nya mål för bosättningen. När våra medlemmar är nöjda med det vi gör och levererar, då är det skoj och precis så det ska vara!

Tjurarna på vår lagerlista har mycket god egenfertilitet, det behövs inte semineras om lika mycket och det är uppskattat, den som seminerar får en trevligare siffra på sin statistik.

Lager favoriter

### Samson- DG Charley x Josuper

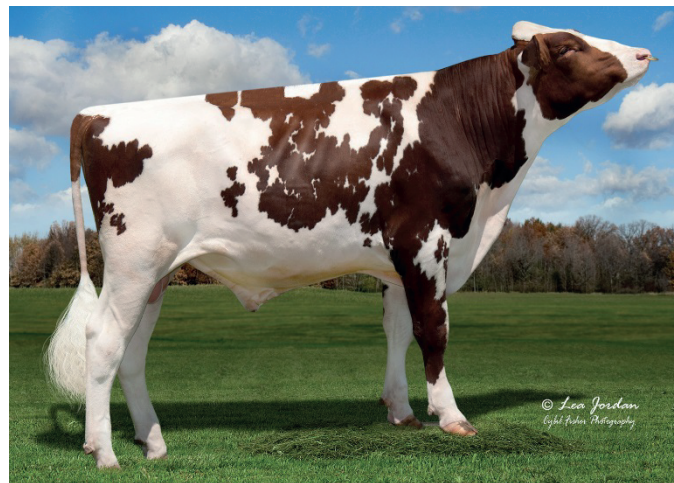
Pris: 210 kr

En ny kvigtjur vi tagit hem från Italien, riktigt trevlig profil med mycket bra fertilitet och hälsoegenskaper. Han ger medelstora kor med bra juver.

### Crown-Red- Apprentice x Delta

Pris: 270 kr

En riktigt trevlig och lättanvänd tjur, med väldigt bra halter, 111 på fetthalten och 105 på protein, ett stort plus och önskemål bland många av våra medlemmar. Medelstora kor med riktigt bra och optimal spenplacering, med en något längre spenar.



Crown-Red

Hela världen i Skåne

## Lagerlista 2019-05-01

### World Wide Sires Genomiska USA

Kod	Tjur	F/MF	Min	NTM	Pris
3979	Frazzled	Josuper/Shotglass	128	30	270
4539	Magictouch	Modesty/Balisto	117	29	250
4567	Kaminsky	Supershot/Numero Uno	120	25	210
4631	Bernie	Sash/Spark	119	24	190
4634	Goddard	Blowtorch/Delta	118	23	230
4936	Crown-Red	Apprentice/Delta	118	23	270
4633	Bighit P	Ferdinand/Eraser P	121	17	190

### World Wide Sires Avkommebed. USA

Kod	Tjur	F/MF	Min	NTM	Pris
4632	Azor	Montross/Numero Uno	108	19	230
3998	Diamondback	Doorman/Talent	101	0	230

### Intermizoo Genomiska Italien

Kod	Tjur	F/MF	Min	NTM	Pris
4653	Samson	DG Charley/Josuper	116	32	210
4611	Gordon	Battlecry/Embassy	120	27	230
4655	Clash P	Powerball P/Bookem	120	22	230
4560	Kubrick	Afterburner/Balisto	120	20	230
4612	Redbird	Bretange/Archive Red	112	16	250

### Viking Genetics Genomiska Holstein

Kod	Tjur	F/MF	Min	NTM	Pris
4574	VH Ramsey	VH River/Penley	122	38	260
4570	VH Cassidy	DG Charley/Commande	117	32	260
4601	VH Linwood	VH Leyton/Nilson	123	32	260
5131	VH Chrille	Come On/Rodgers	120	30	230
4507	VH Bilde	VH Bernell/VH Clement	113	28	230
4513	VH Roxy	VH Radium/VH Booth	114	24	245

### Könssorterad Holstein

Kod	Tjur	F/MF	Min	NTM	Pris
3427	VH Booth	Beacon/Planet	124	22	320
4632	Azor	Montross/Numero Ono	108	19	370
4635	BarcudPPRed	Jax P/Numero Ono	113	15	360
3729	Synergy	Cashcoin/Mogul	106	14	360
3998	Diamondback	Doorman/Talent	101	0	400

### Viking SRB Genomiska

Kod	Tjur	F/MF	Min	NTM	Pris
8035	VR Vilperi	VR Viljar/VR Hambo	113	32	260
6223	VR Fanof P	VR Flake/VR Ejstrup	117	30	260
8017	VR Heikki	VR Hazze/VR Wand	116	24	230
8014	VR Bebob	VR Birka/VR Viro	109	22	230
6211	VR Fitbit P	VR Flake/VR Grimsby	116	29	260
<b>Könssorterad SRB</b>					
6211	VR Fitbit P	VR Flake/VR Grimsby	116	29	400



### Jersey

Kod	Tjur	F/MF	Min	NTM	Pris
4453	Promo-P	Smack P/Chille	120	20	210
4431	Lemonhead	Samson/Renegade	113	18	230
<b>Könssorterad SRB</b>					
4431	Lemonhead	Samson/Renegade	113	18	400

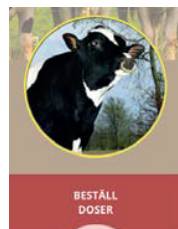
### Brown Swiss

Kod	Tjur	F/MF	Min	NTM	Pris
8048	Hercules	Cadence/Driver	111		230

NTM= Nordiskt TOTAL MERIT

### Kött tjurar finns hemma av raserna.

- ANGUS
- BLONDE
- CHAROLAIS
- HEREFORD
- LIMOUSIN
- SIMMENTAL



#### Beställning av doser:

0415-195 38 – [doser@skånesemin.se](mailto:doser@skånesemin.se)

**Rabatt till medlemmar med eget kärl:**

Antal doser: 25-49 doser 5%  
från 50 doser 10%

### Beställning av doser

Vi har skaffat en ny email adress som ni gärna får använda vid beställning av doser.

Det ni önskar få levererat med kvävebilen, såsom strumpor och handskar får också gärna skickas till denna adress

[doser@skånesemin.se](mailto:doser@skånesemin.se)

## Framtidsgruppen i USA

I mitten på Mars åkte ett gäng förväntansfulla svenska lantbrukare över Atlanten. Målet var Wisconsin i den östra delen av USA. Här finns största delen av landets mjölkkor och det är inte konstigt att staten kallas för "the dairy state" vilket kan översättas till "mjölkens stat". Mjölkgårdarna här är stora, såklart långt större än våra, och någon kan nog undra varför vi ska titta åt det hållet. Vad kan vi lära oss där? Vi kan inte jämföra våra besättningar; amerikanerna har inget beteskrav, de får behandla sjuka kor och kalvar utan att en veterinär undersöker djuret, avhorna får de göra själva och de flesta kor behandlas med brunstframkallande hormon och semineras på fasta dagar. Men en ko är fortfarande en ko. Hon har samma behov i USA som i Sverige. Samma behov i en liten som i en stor besättning.

Under vår resa besökte vi nio olika mjölkgårdar. Gemensamt för alla gårdar var stort fokus på management och komfort. Faktiskt gällde detta för båda människor och djur. Djuren ska må bra för att producera mycket mjölk. De anställda ska må bra för att ta väl hand om djuren.

Och vad behövs för en bra miljö för de anställda? Svaren vi fick var en tydlig ansvarsfördelning och bra arbetsförhållanden. Vem ska göra vad, när och hur? Vet alla på gården vad vi har för målsättning? Och rent praktiskt, vem vill ge mjölk till kalvarna ute i kalvhyddorna om det har snöat eller regnar? Här behövs tak och gärna ett gjutet underlag som mjölktaxin rullar på. Då kommer de anställda att ta bra hand om utfodringen och kalvarna.

På alla gårdar fanns också en uppdelning av kor i olika grupper. På de stora gårdarna var en vanlig uppdelning av kor t.ex. grupper med hög produktion, låg produktion, sinkor långt från kalvning, sinkor nära kalvning och nykalvade kor. Mindre gårdar hade såklart svårare att dela upp korna i många grupper men gemensamt för alla gårdar var ett ökat fokus på sinkor och nykalvade kor. Sinperioden och tiden som nykalvad ko utgör nämligen fundamenten för den kommande laktationen. En duktig stallförman berättade för oss att "Den viktigaste dagen i kons kommande laktation är den dagen hon sinas". Och om något är detta en bra lärdom att ta med sig hem.

På besök hos Wayside Dairy, en mjölkgård med 1900 mjölkkor. Här är vi i stallet som rymmer sinkor, nykalvade kor, kalvningsboxar, kor som inte ska semineras och kor till slakt.



*På besök hos Wayside Dairy, en mjölkgård med 1900 mjölkkor. Här är vi i stallet som rymmer sinkor, nykalvade kor, kalvningsboxar, kor som inte ska semineras och kor till slakt.*

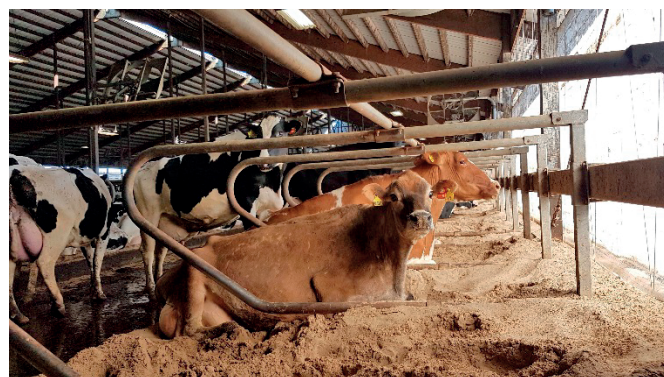
De flesta sjukdomar och bekymmer som drabbar våra kor inträffar i tiden runt kalvning eller i veckorna därefter. Och kons allmäntillstånd vid sin och genom sinperioden är så absolut avgörande för hennes nästa laktation. Är hon i för bra eller för dåligt hull? Går hon upp eller ner i vikt?

## skånesemin

Gå gärna in på vår hemsida [www.skånesemin.se](http://www.skånesemin.se) där kan ni boka seminerings, servicebesök, rådgivning, veterinärbesök och kurser. Vi har även en Facebooksida.

I USA utförs regelbundna undersökningar den första tiden efter kalvning. Vanliga undersökningar innefattar koll av temperatur från kalvning och 7-10 dagar fram, koll av urin eller mjölk för ketonkroppar som tecken på utveckling av tidig acetonemi eller löpmage och dessutom ges förebyggande tilldelning av propylenglykol eller probiotika. Varje gård hade sitt eget sätt att hantera nykalvade kor, men gemensamt var ökat fokus på dessa kor i 14-21 dagar efter kalvning. En besättning hade utvecklat ett enkelt system där kon fick ett färgstreck på baken för varje undersökning. Var strecket grönt mådde hon bra, var strecket rött hade hon utvecklat något symptom t.ex. feber och alla visste då om att hon behövde mer tillsyn. Ett sådant system hade också funkat bra i en mindre besättning där man inte har möjlighet att ha nykalvade i en grupp för sig själv.

Dessutom hade alla stall någon form för ventilationssystem. Gemensamt för dessa var att de aktiverades redan från 20 grader och från 25 grader började ett sprinklersystem att spruta vatten regelbundet på korna vid foderbordet. Något att fundera på kanske? Värmestress hos kor händer också i Sverige på sommaren.



*90 % av alla mjölkgårdar i USA har sandbås.*

Vår resa till USA bjöd på en intensiv vecka med många intryck och mycket inspiration, många kilometer i minibuss och många hamburgare. Tack till alla som har bidraget till att vi kunde åka iväg, särskilt besättningsägare som har vågat satsa på sina anställda och förhoppningsvist fått ny kunskap – och utmaningar – tillbaka.



*Årets deltagare från vänster: Liv Alm, Per-Ake Albertsson, Johan Norström, Martina Nilsson, Lene Hult, Gunilla Thillgren, Agnes Hättström, Madeleine Schön, Matilda Sonesson, Magdalena Thillgren.*

**Eva Laadal Rasmussen**